

**СОГЛАСОВАНО**  
педагогическим советом

протокол № 4 от 17.04.2026 г.

**УТВЕРЖДАЮ:**

заведующий  
МБДОУ «Детский сад № 15 «Алёнушка»  
присмотра и оздоровления»

**И.В. Матюшкина**

Приказ № 30/ОД от 17.04.2026 г.

**ОТЧЁТ О САМООБСЛЕДОВАНИИ**  
**муниципального бюджетного дошкольного образовательного учреждения**  
**«Детский сад № 15 «Алёнушка» присмотра и оздоровления»**  
**за 2025 год**

С целью определения качества и эффективности образовательной деятельности в МБДОУ «Детский сад № 15 «Алёнушка» присмотра и оздоровления» в соответствии с пунктом 3 части 2 статьи 29 «Федерального закона от 29.12.2012 г. № 273-ФЗ «Об образовании в Российской Федерации», приказами Министерства образования и науки Российской Федерации от 14.06.2013 г. № 462 «Об утверждении Порядка проведения самообследования образовательной организацией» и от 10.12.2013 г. № 1324 «Об утверждении показателей деятельности образовательной организации, подлежащей самообследованию», а также для определения дальнейших перспектив развития ДООУ проведена процедура самообследования. Настоящий отчёт сформирован по их результатам, проведённый рабочей группой, назначенной приказом от 13.02.2026 года №16/ОД «О проведении самообследования по итогам 2025 года» и включает аналитическую часть и результаты анализа показателей деятельности организации, подлежащей организации.

**Аналитическая часть.**

**I. Общие сведения об образовательной организации.**

<b>Полное наименование образовательной организации</b>	<b>Муниципальное бюджетное дошкольное образовательное учреждение «Детский сад № 15 «Алёнушка» присмотра и оздоровления»</b>
<i>Сокращённое наименование образовательной организации</i>	МБДОУ «Детский сад № 15 «Алёнушка»
<i>Руководитель</i>	Матюшкина Инна Владимировна
<i>Юридический адрес организации</i>	624200, Свердловская область, г. Лесной, ул. Свердлова, д. 34а
<i>Фактический адрес организации</i>	624200, Свердловская область, г. Лесной, ул. Свердлова, д. 34а 624200, Свердловская область, г. Лесной, ул. Кирова, д. 23
<i>Телефон, факс</i>	8(34342)62464, 42105, факса нет
<i>Адрес электронной почты</i>	dou15@edu-lesnoy.ru
<i>Сайт образовательной организации в информационно-телекоммуникационной сети Интернет</i>	http://15lsy.tvoyasadik.ru
<i>Учредитель</i>	Городской округ «Город Лесной»
<i>Организационно-правовая форма Учреждения</i>	Муниципальное бюджетное дошкольное образовательное учреждение
<i>Тип</i>	Дошкольная образовательная организация
<i>Свидетельство о постановке на учёт в налоговом органе</i>	Серия 66 № 002538666 Дата постановки 30.12.1999 г.
<i>Дата создания</i>	09.07.1998 г.
<i>Лицензия на право ведения образовательной деятельности</i>	Регистрационный номер № 16320 от 13 июля 2012 года Серия 66 № 003964 Срок: бессрочная

Коллегиальные органы управления	Общее собрание работников Педагогический совет Родительский комитет
<b>1. Организационно-правовое обеспечение деятельности образовательного учреждения</b>	
<i>1.1. Наличие свидетельств и реквизиты учреждения</i>	
а) о внесении записи в Единый государственный реестр юридических лиц, зарегистрированном до 01.07.2002 г.	1026601769083
б) о постановке на учёт в налоговом органе юридического лица, образованного в соответствии с законодательством Российской Федерации по месту нахождения на территории Российской Федерации	ИНН 6630007133 КПП 668101001
в) банковские реквизиты	ОКЦ №1 СибГУ Банка России//УФК по Новосибирской области, г. Новосибирск БИК 015004950 ОГРН 1026601769083 ОКПО 50301184
<i>1.2. Наличие документов о создании образовательного учреждения</i>	
Наличие и реквизиты Устава образовательного учреждения (номер протокола общего собрания, дата утверждения, дата утверждения вышестоящими организациями или учредителями); соответствие Устава образовательного учреждения требованиям закона "Об образовании в Российской Федерации", рекомендательным письмам Минобрнауки России	Устав муниципального бюджетного дошкольного образовательного учреждения "Детский сад № 15 "Алёнушка" пресмотра и оздоровления", утверждённый постановлением администрации городского округа "Город Лесной" от 25.08.2014 г. № 1646 (с изменениями)
<i>1.3. Наличие локальных актов образовательного учреждения</i>	
В части содержания образования, организации образовательного процесса.	Положение об общем собрании работников Положение о педагогическом совете Положение о родительском комитете Правила внутреннего распорядка воспитанников дошкольной образовательной организации Кодекс этики и служебного поведения работников Положение об основной образовательной программе Положение о Рабочей программе педагога в соответствии с ФГОС ДО Положение о планировании воспитательно-образовательного процесса Положение о порядке применения электронного оборудования и дистанционных образовательных технологий при реализации образовательных программ Календарный учебный график Учебный план Положение об использовании государственных символов Положение о формах, периодичности, порядке

	<p>текущего контроля успеваемости (педагогической диагностики) воспитанников</p> <p>Положение внутренней системы оценки качества образования (ВСОКО)</p> <p>План работы психолого-педагогической комиссии</p> <p>Положение о режиме занятий обучающихся (воспитанников)</p> <p>Положение о языке образования</p> <p>Положение о наставничестве</p> <p>Порядок создания, организации работы, принятия решений комиссией по урегулированию споров между участниками образовательных отношений и их исполнения</p> <p>Положение об аттестационной комиссии</p> <p>Положение об организации и осуществлении образовательной деятельности по дополнительным общеразвивающим программам</p> <p>Положение об официальном сайте</p>
<b>2. Право владения, использования материально-технической базы</b>	
<i>2.1. На каких площадях ведется образовательная деятельность</i>	
<i>(Собственность, оперативное управление, аренда), наличие документов на право пользования площадями</i>	<p>Оперативное управление</p> <p>Свидетельство о государственной регистрации права</p> <p>Серия 66 АЕ № 401001 (здание по ул. Свердлова, д. 34а)</p> <p>Серия 66 АЕ № 401000 (здание по ул. Кирова, д. 23)</p> <p>Аренды нет</p>
<i>2.2. Наличие заключений санитарно-эпидемиологической службы и государственной противопожарной службы на имеющиеся в распоряжении образовательного учреждения площади</i>	
<i>Наименование, номер</i>	<p>Санитарно-эпидемиологическое заключение № 66.91.05.851.М.000276.12.11 от 16.12.2011 г.</p> <p>Заключение № 9 о соответствии (несоответствии) объекта защиты требованиям пожарной охраны от 17.07.2014 г.</p>
<i>Режим работы</i>	<p>Пятидневная рабочая неделя, с 7-00 до 19-00, длительность пребывания детей в группе 12 часов, выходные – суббота и воскресенье, праздничные дни</p>

### **1.1. Общая характеристика учреждения**

Дошкольное учреждение расположено в центре города, в двух отдельно стоящих двухэтажных зданиях (год постройки - 1961), работает по 12-ти часовому режиму при 5-ти дневной рабочей неделе (7.00-19.00). Общая площадь зданий МБДОУ составляет **1405,70 кв. м**, площадь территории составляет **8523 кв. м**.

Территория, на которой находится учреждение, является относительно благополучной в экономическом и социальном отношении: поблизости нет крупных промышленных предприятий и торговых центров.

Находящиеся вокруг здания детского сада жилые дома обеспечивают снижение шума от проезжей части улиц Свердлова и Кирова, а близлежащая проезжая часть снимает проблему транспортировки детей из отдалённых районов города и позволяет охватить большую часть населения для предоставления мест в дошкольной организации.

Цель деятельности учреждения – осуществление образовательной деятельности по реализации образовательных программ дошкольного образования.

Предметом деятельности учреждения является формирование общей культуры, развитие физических, интеллектуальных, нравственных, эстетических и личностных качеств, формирование предпосылок учебной деятельности, сохранение и укрепление здоровья воспитанников.

Режим работы учреждения: рабочая неделя – пятидневная, с понедельника по пятницу. Длительность пребывания детей в группах – 12 часов. Режим работы групп – с 7:00 до 19:00.

## 1.2. Условия осуществления образовательного процесса

Территория учреждения располагается на отдельном участке, с металлическим ограждением по всему периметру. Имеется лесопарковая природная зона с уютной беседкой и скамеечками для отдыха, также с одной стороны обоих зданий расположены 7 прогулочных участков, которые оснащены достаточным игровым оборудованием, отделены друг от друга зелеными насаждениями. На территории имеется хозяйственная зона. В летнее время года высаживаются огород, разбиваются клумбы и цветники, оформляются участки в современном стиле руками родителей и сотрудников.

Здания дошкольного учреждения шлакоблочного исполнения, двухэтажные. Групповые помещения изолированные, сопутствующие помещения (медицинского назначения, пищеблока) соответствуют требованиям.

Здания детского сада оборудованы системами вентиляции, центрального отопления, холодного и горячего водоснабжения, канализацией. Соблюдается уровень освещённости, температурный режим, относительная влажность воздуха, режим проветривания в групповых помещениях.

Требования охраны жизни и здоровья воспитанников и работников образовательного учреждения соответствует нормам пожарной и электробезопасности, требованиям охраны труда воспитанников и работников. Работники знают и соблюдают правила пожарной безопасности, правила личной гигиены (регулярно проводятся плановые и внеплановые инструктажи).

В дошкольном учреждении **созданы условия для обеспечения безопасности воспитанников и персонала** – соблюдаются меры безопасности жизнедеятельности всех участников воспитательно-образовательного процесса:

- осуществляется работа по комплексному плану по ОТ и ТБ с воспитанниками и сотрудниками;
- реализуются комплексные планы по профилактике дорожно-транспортного травматизма и пожарной безопасности;
- проводятся мероприятия в рамках месячников «Пожарная безопасность», «Внимание, на дорогах!», «Гражданская оборона», «Солнце, воздух и вода – наши лучшие друзья!» и т.п.

Ежегодно составляется и реализуется план работы по охране труда и безопасности жизнедеятельности на учебный год и включает в себя: организационно-технические мероприятия по улучшению условий охраны труда; мероприятия по организации и профилактике пожарной безопасности; обучение работников безопасным приёмам работы и соблюдению правил безопасности на рабочем месте. Ведётся учёт микротравм работников и анализируются обстоятельства, которые чаще всего способствуют получению травм. На 31.12.2025 года микротравм зарегистрировано – 0. В дошкольном учреждении проводятся профилактические мероприятия по выявлению уязвимых точек рабочего процесса, чтобы сделать его более безопасным такие как: рейды комиссии по охране труда с целью осмотра и устранения травматических мест, более качественные инструктажи вновь пришедших работников именно на его рабочем месте.

Большое значение в работе коллектива **уделяется охране жизни и здоровья детей**, так как дошкольное учреждение посещают дети с диагнозом бронхиальная астма, атопический дерматит и нейродермит. Во всех группах ведутся «папки здоровья» и оформлены уголки здоровья, в которых размещена информация для родителей по вопросам диетического питания, режима дня, закаливания и индивидуальных особенностей психофизического развития детей (с

рекомендациями медицинских работников, учителя-логопеда, педагога-психолога, инструктора по физической культуре).

Для детей в группах оформлены «уголки безопасности», в которых в доступной для дошкольников форме представлены основные направления основ безопасности жизнедеятельности и здорового образа жизни. С воспитанниками регулярно проводятся мероприятия и практические занятия в соответствии с годовым планом работы учреждения по обучению правилам дорожного движения, пожарной безопасности и предупреждению детского бытового травматизма, а также по профилактике аллергических реакций (правильное диетическое питание).

## II. Оценка качества образовательной деятельности

### 2.1. Образовательная деятельность

Образовательная деятельность в дошкольном учреждении организована в соответствии с Федеральным законом от 29.12.2012 г. № 273-ФЗ «Об образовании в Российской Федерации», ФГОС дошкольного образования, утверждённым приказом Минобрнауки России от 17.10.2013 г. № 1155.

Дошкольное учреждение функционирует в соответствии с требованиями СП 2.4.3648-20 «Санитарно-эпидемиологические требования к организациям воспитания и обучения, отдыха и оздоровления детей и молодёжи» и с требованиями СанПиН 1.2.3685-21 «Гигиенические нормативы и требования к обеспечению безопасности и (или) безвредности для человека факторов среды обитания».

Образовательная деятельность ведётся на основании утверждённой основной образовательной программы дошкольного образования, которая разработана в соответствии с ФГОС ДО, федеральной образовательной программой дошкольного образования, утверждённой приказом Минпросвещения России от 25.11.2022 № 1028 (далее - ФОП ДО), санитарно-эпидемиологическими правилами и нормативами.

В соответствии с постановлением администрации городского округа «Город Лесной» от 28.12.2024 г. № 1540 «Об утверждении муниципальных заданий по предоставлению муниципальных услуг (работ) муниципальными бюджетными и автономными учреждениями, подведомственным муниципальному казённому учреждению Управление образования администрации городского округа «Город Лесной» на 2025 год и плановый период 2026 и 2027 годов» общедоступное и бесплатное дошкольное образование по образовательным программам дошкольного образования в 2025 году должны были получать 82 воспитанника.

По состоянию на 01.09.2025 года в учреждении функционирует 7 групп оздоровительной направленности. Из них 1 группа раннего возраста (с 1 года до 2 лет) и 2 группы младшего дошкольного возраста (с 2 лет до 4 лет).

Детский сад посещают 96 воспитанников в возрасте от 1 до 8 лет на 31.12.2025 года.

Группа раннего возраста № 2 (2-й год жизни)	Первая младшая группа № 1 (3-й год жизни)	Вторая младшая группа № 10 (4-год жизни)	Средняя группа № 12 (5-год жизни)	Старшая группа № 14 (6-год жизни)	Старшая группа № 15 (6-год жизни)	Подготовительная к школе группа № 16 (7-год жизни)
<b>Полный день</b>						
12 детей	9 детей	17 детей	10 детей	15 детей	14 детей	19 детей
<b>Итого:</b>	<b>96</b>					

## Информационная справка о контингенте детей в динамике за 3 года

Возрастная группа	2023 год	2024 год	2025 год
Группа раннего возраста	<b>6</b>	<b>9</b> / из них <b>1 с ОВЗ</b>	<b>12</b>
Первая младшая группа	<b>10</b>	<b>10</b>	<b>9</b> / из них <b>2 с ОВЗ</b> <b>+ 1 с инвалидностью</b>
Вторая младшая группа	<b>19</b>	<b>13</b>	<b>17</b>
Средняя группа	<b>16</b> / из них <b>2 с ОВЗ</b>	<b>25</b> / из них <b>1 с ОВЗ</b>	<b>10</b>
Старшая группа	<b>14</b> / из них <b>2 с ОВЗ и</b> <b>инвалидностью</b>	<b>16</b> / из них <b>1 с ОВЗ</b> <b>+ 1 с ОВЗ и с</b> <b>инвалидностью</b>	<b>29</b> / из них <b>1 с ОВЗ</b> <b>+ 3 с ОВЗ и с</b> <b>инвалидностью</b>
Подготовительная к школе группа	<b>15</b> / из них <b>1 с инвалидностью</b>	<b>16</b> / из них <b>3 с ОВЗ</b> <b>+ 1 с ОВЗ и с</b> <b>инвалидностью</b>	<b>19</b> / из них <b>4 с ОВЗ</b>
<b>Всего</b>	<b>80</b> / из них <b>5 детей с ОВЗ из</b> <b>которых</b> <b>2 ребёнка ещё с</b> <b>инвалидностью и 1</b> <b>только с</b> <b>инвалидностью</b>	<b>89</b> / из них <b>8 детей с ОВЗ из</b> <b>которых 2 ребёнка с</b> <b>ОВЗ и с</b> <b>инвалидностью</b>	<b>96</b> / из них <b>11 детей с ОВЗ из</b> <b>которых</b> <b>3 ребёнка ещё с</b> <b>инвалидностью и 1</b> <b>только с</b> <b>инвалидностью</b>

Анализ контингента и количества обучающихся показал, что общая численность воспитанников ежегодно стабильно увеличивается и в 2025 году составила **96 человек**. Если проследить данную динамику увеличения, то можно увидеть что ежегодно с переходом в следующую возрастную группу количество детей в ней увеличивается, а иногда уменьшается.

Как уменьшение, так и увеличение можно объяснить несколькими факторами: смена места жительства, перевод ребёнка в другое дошкольное образовательное учреждение по желанию родителей (законных представителей) и снижение численности детей, а также как выбор нашего учреждения как наиболее комфортного с хорошим качеством предоставляемых услуг.

В данной информационной справке предоставлены данные о количестве детей посещающих дошкольное образовательное учреждение с ограниченными возможностями здоровья, а также количество детей инвалидов и по ним видно, что наблюдается некоторая даже стабильная тенденция роста количества таких детей. В 2023 году это 5 детей, а уже в 2025 их стало 11 человек.

Основной структурной единицей Учреждения является группа детей дошкольного возраста оздоровительной направленности с приоритетным осуществлением деятельности по проведению санитарно-гигиенических, профилактических и оздоровительных мероприятий и процедур.

Наполняемость групп осуществляется в соответствии с действующими санитарными нормами и правилами, а так же с учётом возраста детей. Максимальное количество детей в группе 19 человек.

Комплектование групп дошкольного учреждения проходит на ежегодной медико-педагогической комиссии, в состав которой входит администрация ДОУ, представители детской

поликлиники и МКУ «Управление образования администрации городского округа «Город Лесной».

Режим работы групп, длительность и пребывание в них воспитанников, а также учебные нагрузки определяются Уставом и не превышают нормы предельно допустимых нагрузок, определённых в соответствии с требованиями СанПиН, рекомендациями органов здравоохранения, образования.

Педагогами МБДОУ "Детский сад № 15 "Алёнушка" пристра и оздоровления" при сотрудничестве с детской поликлиникой ведётся постоянный поиск эффективных способов сохранения и укрепления здоровья воспитанников, пропаганды здорового образа жизни, который предусматривает повышение компетентности родителей (законных представителей) в данном направлении воспитания и оздоровлении детей, в деле приобщения их к здоровому образу жизни, создания семейных традиций физического воспитания.

Образовательная деятельность в дошкольном учреждении организована на основании лицензии на право ведения образовательной деятельности от 13 июля 2012 года, регистрационный номер № 16320, выданной Министерством общего и профессионального образования Свердловской области, а также в соответствии с Федеральным законом от 29.12.2012 № 273-ФЗ «Об образовании в Российской Федерации», ФГОС дошкольного образования.

По состоянию на 31.12.2025 года обеспечена **100%** доступность дошкольного образования для категории детей от 1 до 8 лет и для детей с ОВЗ, получающих дошкольное образование по адаптированным образовательным программам в соответствии с заключением ТПМПК по рекомендованной нозологии.

Реализация ООП ДО и АОП ДО по рекомендованным нозологиям обеспечивает развитие личности детей дошкольного возраста в различных видах деятельности с учётом их возрастных и индивидуальных, а также психологических и физиологических особенностей. Обучение и воспитание осуществляется на государственном языке Российской Федерации – русском языке.

Данные программы сформированы как программы психолого-педагогической поддержки позитивной социализации и индивидуализации, развития личности детей дошкольного возраста и определяют комплекс основных характеристик дошкольного образования (объём, содержание и планируемые результаты в виде целевых ориентиров дошкольного образования). ООП ДО и АОП ДО предполагают комплексный подход, обеспечивая обучение и воспитание детей во всех пяти взаимодополняющих образовательных областях (социально-коммуникативное, познавательное, речевое, художественно-эстетическое и физическое развитие). Объём обязательной части ООП и АОП дошкольного образовательного учреждения, а также части, формируемой участниками образовательного процесса, соответствует предъявляемым требованиям к объёму и содержанию, отражает специфику условий осуществления образовательного процесса.

В учреждении осуществляется нормативно-правовое, методическое сопровождение участников образовательных отношений в целях синхронизации деятельности для достижения качественных результатов по реализации требований ФГОС ДО. Координацию деятельности по вопросам организации образовательной деятельности осуществляли рабочие группы педагогов по конкретным направлениям развития содержания образования. Специалисты дошкольного учреждения (педагог-психолог, учитель-логопед, музыкальный руководитель, инструктор по физической культуре) принимали участие в работе городских методических объединений.

В дошкольном учреждении сформирован и при необходимости постоянно обновляется банк нормативных правовых документов федерального, регионального, муниципального уровней по вопросам организации дошкольного образования.

Ежегодно на начало учебного года основная общеобразовательная программа – образовательная программа дошкольного образования (далее - ООП), адаптированные образовательные программы (далее – АОП), календарный учебный график МБДОУ «Детский сад № 15 «Алёнушка» корректируется с учётом анализа деятельности и полученных результатов развития воспитанников дошкольного учреждения. Корректируются и рабочие программы с учётом анализа деятельности за предшествующий период и особенностей контингента воспитанников, на основании обновлённого содержания ООП в соответствии с федеральной образовательной программой дошкольного образования, а так же АОП с учётом федеральной адаптированной образовательной программы дошкольного образования (приказ №65/ОД от 28.08.2025 г.)

В 2024-2025 учебном году учебные планы, циклограмма непосредственно-образовательной деятельности, годовой план ДОУ разработаны в соответствии с Федеральным Законом «Об образовании в Российской Федерации» от 29.12.2012 г. №273-ФЗ, ФГОС ДО (утв. Приказом Министерства образования и науки РФ от 17.10.2013 г. №1155), Комментариями к ФГОС ДО, Санитарно-эпидемиологическими требованиями СП 2.4.3648-20 «Санитарно-эпидемиологические требования к организациям воспитания и обучения, отдыха и оздоровления детей и молодёжи» и иными действующими документами, регулирующими вопросы организации дошкольного образования.

Образовательный процесс реализуется в форме игры, познавательной и исследовательской деятельности, в форме творческой активности, обеспечивающей художественно-эстетическое развитие ребёнка, через совместную деятельность детей и взрослых, как организованную регламентированную деятельность и образовательную деятельность в режимных моментах, а также через самостоятельную деятельность детей. Содержание образовательного процесса реализуется на основе рабочих программ педагогов.

В работе дошкольного учреждения используются такие технологии как проблемно-обучающие ситуации, образовательные ситуации, здоровьесберегающие методы и приёмы, проектная деятельность и образовательные события, а также интерактивные технологии.

Занятие рассматривается как дело, занимательное и интересное детям, развивающее их; деятельность, направленная на освоение детьми одной или нескольких образовательных областей, или их интеграцию с использованием разнообразных педагогически обоснованных форм и методов работы, выбор которых осуществляется педагогом.

В учреждении разработаны и реализуются следующие программы:

- основная общеобразовательная программа – образовательная программа дошкольного образования;

- дополнительные общеобразовательные общеразвивающие программы различной направленности;

- дети ОВЗ обучаются по адаптированным образовательным программам: 3 ребёнка по АОП для детей с задержкой психического развития, 5 детей по АОП для детей с тяжёлыми нарушениями речи, 1 ребёнок по АОП для детей слабовидящих с задержкой психического развития, 1 ребёнок по АОП для детей слабовидящих с нарушениями опорно-двигательного аппарата с задержкой психического развития и 1 ребёнок по АОП для детей с нарушениями опорно-двигательного аппарата с задержкой психического развития.

При реализации задач образовательных программ используются различные учебно-методические комплекты, вариативные и парциальные программы и технологии, перечень которых прописан в ООП и размещён на официальном сайте ДОУ.

В 2025 году педагоги дошкольного учреждения продолжили работу по вариативной образовательной программе "СамоЦвет" разработанной авторами Дягилевой Н. В., Закревской О. В., Толстиковой О. В., Трофимовой О. А. и др. Содержанием ОП ДО «СамоЦвет» выделены ценности, которые могут быть познаны ребёнком в период раннего и дошкольного детства, и эта ценностная основа позволяет модернизировать (осовременить) содержание и технологии обучения и воспитания детей в соответствии с поликультурными, этнокультурными и социокультурными достижениями России и Свердловской области.

Во исполнение постановления Правительства РФ от 11.10.2023 № 1678 ежегодно в сентябре проводится мониторинг информационно-образовательной среды организации. Педагоги и обучающиеся обеспечены необходимым оборудованием, а также созданы требуемые условия для реализации образовательной программы дошкольного образования (ее частей) с помощью электронных средств обучения.

Электронное обучение воспитанников организуется в группах старше 5 лет в соответствии с нормами СП 2.4.3648-20 и СанПиН 1.2.3685-21. При объективной необходимости может вводиться временное дистанционное обучение воспитанников с дополнительной консультацией их родителей (законных представителей). Разработано и утверждено Положение о порядке применения электронного оборудования и дистанционных образовательных технологий при реализации образовательных программ.

## 2.2. Воспитательная работа и взаимодействие с родителями

Рабочая программа воспитания и календарный план воспитательной работы являются частью основной образовательной программы ДОУ.

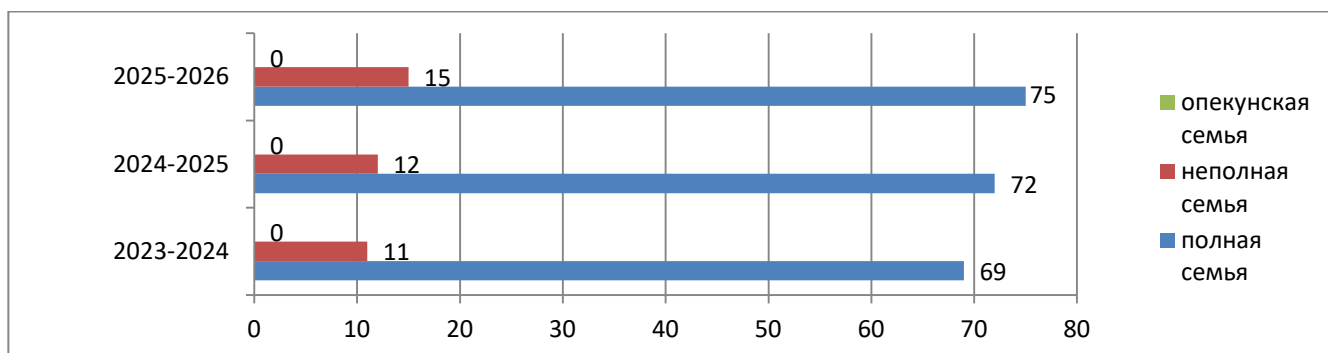
С 1 сентября 2025 года календарный план воспитательной работы скорректировали согласно Перечню мероприятий, рекомендуемых к реализации в рамках календарного плана воспитательной работы на 2024-2025 учебный год (утвержден Минпросвещения 29.08.2025 № 06-1211).

При реализации рабочей программы воспитания добавили просмотр мультипликационных фильмов из перечня, направленного письмом Минпросвещения России от 20.03.2025 года № АБ-957/06. В рамках совместной деятельности в образовательных ситуациях воспитатели организуют просмотр и обсуждение произведений таких как «Бременские музыканты», «В стране невыученных уроков», «Василиса Премудрая», «Винни Пух и все, все, все», «Вовка в Тридевятом царстве», «Дюймовочка», «Дядя Стёпа – милиционер», «Кот Леопольд», «Котёнок по имени Гав», «Мойдодыр» и «Муха-Цокотуха». Это позволило разнообразить деятельность детей во второй половине дня.

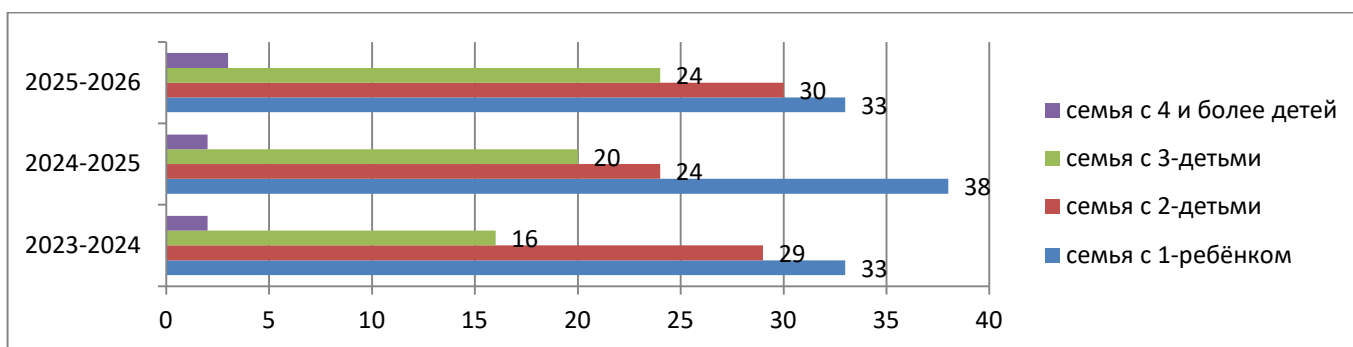
По итогам мониторинга за 2025 год родители (законные представители) воспитанников выражают удовлетворенность воспитательным процессом в дошкольном учреждении, что отразилось на результатах анкетирования, проведенного в декабре 2025 года. Вместе с тем, родители высказали пожелания по введению мероприятий в календарный план воспитательной работы детского сада, таких как совместные с родителями познавательные мероприятия на открытом воздухе. Предложения родителей будут учтены и рассмотрены и при наличии возможностей дошкольного учреждения включены в календарный план воспитательной работы на второе полугодие 2026 года.

Для выбора стратегии воспитательной работы ежегодно проводится анализ состава семей воспитанников.

Характеристика семей по составу за последние три года представлена в диаграмме:



Из представленных данных видно, что контингент воспитанников социально благополучный. Преобладают дети из полных семей, но следует отметить, что количество неполных семей незначительно, но увеличивается. В 2023 году процент неполных семей от количества полных семей составляет 15%, а в 2025 году это уже 20%.



Количество семей воспитывающих 2-х детей увеличилось, но не значительно, а вот семьи, воспитывающие 1-ого ребёнка, их число стало уменьшаться. Увеличилось количество семей с 4 и более детей. Способствовать созданию социально — благополучной среды для каждого

воспитанника — главная задача коллектива дошкольного учреждения. Общее количество семей по результатам анализа увеличилось в связи со снижением уровня рождаемости в городе, но появились в учреждении молодые родители, которые стали родителями уже двух детей и это требует от коллектива пересмотра форм работы с такими родителями.

По итогам 2025 года в дошкольном учреждении семьи группы «риска» и опекунские семьи отсутствуют, но есть семьи участников СВО – 17 из них 1 семья погибшего Героя России.

Воспитательная работа дошкольного учреждения строится с учетом индивидуальных особенностей детей, с использованием разнообразных форм и методов, в тесной взаимосвязи воспитателей, специалистов и родителей. Детям из неполных семей уделяется большее внимание в первые месяцы после зачисления в учреждение.

С сентября 2025 года творческая группа педагогов дошкольного образовательного учреждения реализуют программу просвещения родителей, в рамках инновационной площадки.

Программу просвещения родителей для нашего дошкольного образовательного учреждения разработали на основе федеральной, подготовленной авторским коллективом из Т.П. Авдуловой, М.А. Бахотской, Ю.Ю. Березиной и других при участии педагогических коллективов 39 пилотных образовательных организаций из 5 регионов, Департамента демографической и семейной политики Минтруда России, ФГБНУ Институт коррекционной педагогики, ФГБНУ Институт изучения семьи, детства и воспитания.

В 2025 году дошкольное учреждение прошло процедуру независимой оценки качества. Если в 2019 году оценка была **86,6 баллов**, то в 2025 году – **99,3 балла**. Из пяти критериев только в двух учреждение не смогло достичь максимального количества баллов: комфортность условий предоставления услуг, в том числе время её предоставления - **98 баллов** и удовлетворённость условиями оказания услуги – **98,4**. Администрацией учреждения проанализированы отзывы родителей и предложения, составлен план по устранению недостатков независимой оценки качества, который размещён для ознакомления на официальном сайте организации [https://15lsy.tvoysadik.ru/?section\\_id=130](https://15lsy.tvoysadik.ru/?section_id=130).

Во исполнение указа Президента РФ от 16.01.2025 № 28 в 2025 году в дошкольном учреждении реализовывались мероприятия, приуроченные к Году защитника Отечества. Для этого утвердили план мероприятий детского сада.

Тематические мероприятия Года защитника Отечества были направлены на формирование у воспитанников основ гражданственности и патриотизма, уважительного отношения и чувства принадлежности к своей семье, сообществу детей и взрослых, региону проживания и стране в целом. Участие наших воспитанников в мероприятиях способствовало развитию их эмоциональной отзывчивости и сопереживания, социального и эмоционального интеллекта, воспитание гуманных чувств и отношений.

План мероприятий Года защитника Отечества предусматривал взаимодействие со всеми участниками образовательных отношений.

Формы деятельности	Мероприятия
Работа с родителями	Внедрение программы просвещения для родителей воспитанников. Мероприятия в рамках всероссийской недели правовой помощи по вопросам мер поддержки участников и членов семей участников СВО. Общее родительское собрание «Права ребенка. Обязанности родителей».
События детского сада	Познавательные часы в честь Дня защитника Отечества, 80-летия Дня Победы в ВОВ, Дня народного единства, Дня Неизвестного Солдата и пр.
Совместная деятельность в образовательных ситуациях	Чтение художественной литературы по тематике подвига и героизма участников войны, патриотизма и любви к Родине. Разучивание и исполнение песен, театрализация, драматизация,

	этюды-инсценировки на патриотические темы. Посещение экскурсий и выставок, организуемых регионом в честь Года защитника Отечества
Организация развивающей предметно-пространственной среды	Проведение тематических выставок, в том числе рисунков, поделок, фотографий на тему «Моя семья и ВОВ», «Военная техника вчера и сегодня», «Когда мы вместе – мы едины и непобедимы» и др. Оформление тематического уголка в группах с символикой Года защитника Отечества.
Социальное партнерство	Участие в мероприятиях и акциях городского краеведческого музея, Детской библиотеки им. Гайдара, организуемых городом – спортивных соревнованиях, флешмобах, открытых мероприятиях и т. д.

### **Основные формы работы с родителями (законными представителями)**

В соответствии с Федеральным Законом «Об образовании в Российской Федерации» от 29.12.2012 г. № 273-ФЗ, ФГОС ДО (утв. Приказом Министерства образования и науки РФ от 17.10.2013 г. № 1155) работники МБДОУ «Детский сад № 15 «Алёнушка» присмотра и оздоровления» уделяли особое внимание организации эффективного взаимодействия всех участников образовательных отношений.

Важной задачей в работе с семьями является разъяснение правовых и медицинских вопросов, а наряду с проводимыми родительскими собраниями следует выделить консультационные беседы, игротеки, мастер-классы как одни из самых популярных форм работы, которые в дошкольном учреждении осуществляют специалисты и воспитатели. Постоянно ведётся работа по вовлечению семьи в общественную жизнь детского сада, участие в конкурсах и мероприятиях ДОУ. Общественный инспектор по защите прав участников образовательных отношений принимает также активное участие в работе с родителями (законными представителями) наших воспитанников.

Дошкольное учреждение регулярно проводит профилактическую работу и оказывает любую помощь по запросам родителей (законных представителей). Особое внимание педагог-психолог дошкольного учреждения уделяет неполным семьям. Все семьи, требующие особого внимания: многодетные семьи, семьи воспитывающие ребёнка-инвалида и семьи участников СВО сопровождают по разработанному плану взаимодействия.

В соответствии с требованиями ФГОС ДО, в части обеспечения психолого-педагогической поддержки семьи и повышения компетентности родителей в вопросах воспитания и развития, охраны и укрепления здоровья детей (п.1.6.9 ФГОС ДО), деятельность МБДОУ «Детский сад № 15 «Алёнушка» присмотра и оздоровления» спланирована и реализуется модульно:

- работа с коллективом - повышение квалификации педагогических работников в вопросах взаимодействия с семьями воспитанников (психологические тренинги, педагогические коучинги);
- работа с родителями - повышение педагогической культуры родителей (лекторий, мастер-класс, конференции);
- работа по взаимодействию - вовлечение родителей в деятельность дошкольного учреждения (конкурсная деятельность).

Внедряются интерактивные формы взаимодействия: исследовательско-проектные, ролевые, деловые игры. Родители активно принимают участие в проектной деятельности.

Дополнительным стимулом для включения семей в образовательную деятельность стали нетрадиционные формы взаимодействия. Постоянно увеличивается показатель включённости в образовательный процесс: 2022 год - **93%**, в 2023 году - **95%**, в 2024 году - **97%**, а в 2025 году уже **98%**.

Родители (законные представители) по методическим рекомендациям педагогов самостоятельно организуют образовательную деятельность со своими детьми, активно принимают участие в различных проектах. Не менее интересно и продуктивно проводится и дистанционное

консультирование и общение, используются видеозаписи наблюдений за деятельностью ребёнка, семейные гостиные, родительские конференции по определённой теме с погружением в проблему.

Специалисты дошкольного учреждения продолжают реализацию практики современных технологий по формированию осознанного родительства. В рамках постоянно действующих семинаров организована работа по родительскому просвещению по нескольким направлениям:

- выстраивание позитивных детско-родительских отношений;
- разрешение конфликтных споров и ситуаций в семье;
- профилактика семейного неблагополучия;
- повышение уровня правовой культуры в области семейного права;
- формирование и повышение экономической грамотности семьи;
- формирование ответственной и позитивной родительской позиции;
- пропаганда семейных традиций и ценностей российской семьи.

Разнообразные формы работы с родителями позволяют вовлечь их в деятельность детского сада, повысить активность и мотивацию к партнёрству. Информационная справка о мероприятиях, организованных с семьями воспитанников в 2025 году размещена на официальном сайте учреждения. По факту 87% родителей (законных представителей) стали участниками различных форм взаимодействия.

В целях увеличения показателей запросов семей (их заинтересованность в решении проблем семейного воспитания) на получение индивидуального консультирования по реальным проблемам в семейном воспитании (конфликтность, агрессивность ребёнка, вредные привычки и прочее), ввиду наличия внутреннего противостояния у родителей и признания собственной несостоятельности в решении семейных проблем реализуется проект «От обиды и разочарования к радости и благополучию», так же в учреждении работает телефон «Доверия».

Обеспечена информационная открытость деятельности дошкольного учреждения посредством официального сайта учреждения, информационных стендов в групповых и других помещениях ДОУ, печатной продукции выпускаемой педагогами дошкольного учреждения. В целях обеспечения информирования родителей (законных представителей) на сайте учреждения есть раздел «Консультационный пункт», в котором размещается информация: буклеты, методические рекомендации, информационные бюллетени и т.п.

Продолжают свою работу, ставшие уже традиционными, «Семейные гостиные», которые объединяют усилия детского сада и семей в вопросах воспитания и развития детей, оказывают психолого-педагогическую помощь родителям, тем самым укрепляя детско-родительские отношения.

Безусловно, следует отметить, что можно выделить ряд проблем, которые возникают из года в год, при организации работы с родителями и взаимодействии с ними:

- недостаточный уровень культуры, педагогической компетентности родителей;
- занятость родителей;
- недостаточная коммуникативная компетентность части педагогических работников в части донесения информации до родителей (законных представителей), в основном это наблюдается у начинающих педагогов;
- отсутствие у части педагогических работников ИКТ - компетентности, отсутствие навыков для дистанционного общения, данная проблема у педагогов со стажем работы более 30 лет;
- регламентированный характер взаимодействия с родителями;
- наличие определённого количества педагогов с профессиональным выгоранием, деструкцией и консервативным мышлением;
- использование стандартных форм в ущерб более активным и современным;
- разная мотивация родителей и педагогических работников по некоторым вопросам воспитания и развития;
- наличие определённого процента родительской общественности слабо заинтересованных в активном взаимодействии с дошкольным учреждением или родители, не проявляющие личной инициативы.

В связи с выявленными и обозначенными проблемами, по-прежнему, одной из задач мы ставим создание условий для активного участия родительской общественности в со-управлении учреждением, в рамках участия в коллегиальных органах управления и иных формах

государственно-общественного управления для решения вопросов улучшения условий воспитания и развития детей, повышение качества питания, обеспечения комплексной безопасности, организация совместных актуальных проектов.

Основными перспективными направлениями деятельности остаются:

- обеспечение информационной открытости о деятельности учреждения;
- поиск новых форм сотрудничества с родителями (законными представителями) по включению их образовательную деятельность;
- дальнейшее развитие дистанционных технологий с вовлечением большего процента родителей и педагогов;
- обучение работников организации, в том числе в части повышения коммуникативной компетентности;
- поиск новых форм наставничества для повышения качества образования (15% педагогов начинающие, имеющие стаж педагогической деятельности менее 5 лет);
- поддержка родителей (законных представителей) в воспитании детей, охране и укреплении их здоровья и пропаганда лучшего опыта семейного воспитания;
- вовлечение семей непосредственно в образовательную деятельность, в том числе посредством создания образовательных проектов совместно с семьёй на основе выявления потребностей и поддержки образовательных инициатив семьи;
- совершенствование возможностей сайта учреждения для интерактивного взаимодействия, с целью получения обратной связи.

**ВЫВОД:** в МБДОУ «Детский сад № 15 «Алёнушка» присмотра и оздоровления» разработаны локальные нормативные акты, регламентирующие образовательную деятельность в соответствии с Федеральным законом «Об образовании в Российской Федерации» и иными нормативными правовыми актами Российской Федерации, регионального и муниципального уровней. Созданы условия для обеспечения права детей на получение дошкольного образования. Используется широкий спектр вариативных парциальных программ и технологий, взаимодополняющих друг друга, позволяющих формировать общую культуру, развивать физические, интеллектуальные, нравственные, эстетические, и личностные качества, формировать предпосылки учебной деятельности, сохранять и укреплять здоровье наших воспитанников. Считаем, что качество образовательной деятельности улучшается, так как наблюдается динамика улучшения показателей усвоения программного материала у воспитанников.

### **Сотрудничество с социальными партнёрами.**

С целью реализации образовательных задач в 2025 году продолжалось и укреплялось сотрудничество с учреждениями города: Детская библиотека им. А.П. Гайдара, Музейно-выставочный комплекс, Детская музыкальная школа, Школа искусств, СКДЦ "Современник", ТЦ "Юность". При активном взаимодействии с организациями решались вопросы построения единого информационно-образовательного пространства, являющиеся залогом успешного развития и адаптации ребёнка в современном мире, а также обеспечения преемственности различных ступеней его образования.

Взаимодействие с социальными партнёрами осуществлялось на основании договора о сотрудничестве в соответствии с планом.

Социальное партнёрство позволило проводить мероприятия с детьми, родителями (законными представителями) с учётом их интересов и запросов, педагогическими работниками использовались наиболее эффективные формы для развития интересов детей и их индивидуальных возможностей, и решались многие образовательные задачи для повышения качества образовательных услуг.

### **Преемственность. Взаимодействие с учреждениями общего образования.**

Организована и реализуется преемственность со школами города, которые будут посещать наши воспитанники. Ежегодно проводится посещение открытых уроков для педагогов, выпустивших будущих первоклассников. Преемственность заключалась в максимальном соответствии целей и задач воспитания, способов их достижения; просвещении родителей по основным психолого-педагогическим направлениям развития ребёнка; создании системы

качественной психологической поддержки родителей для преодоления проблем при переходе детей из детского сада в школу.

В рамках сотрудничества со школами проводятся круглые столы по обсуждению вопросов адаптации детей к школе, преемственности программ; плановые экскурсии, участие в педагогических советах; дискуссионные площадки с педагогами и родителями; участие в заседаниях ППк по вопросам сопровождения детей с ограниченными возможностями здоровья и особенными образовательными потребностями.

Как и в предыдущие годы, большое значение придаётся развитию системы партнёрства МБДОУ "Детский сад № 15 "Алёнушка" присмотра и оздоровления" с иными образовательными учреждениями города.

27.12.2024 года между автономной некоммерческой организацией по развитию добровольчества (волонтерства) и социальных инициатив "Энергия развития" и нашим дошкольным образовательным учреждением заключён договор о предоставлении гранта на 1000000 рублей с целью реализации проекта "Азбука здоровья Росатома". Данный проект успешно реализован в рамках городских мероприятий, которые организовывала творческая группа педагогов детского сада. В проекте активное участие приняли и дети, и педагоги, и родители (законные представители) всех образовательных учреждений города. Проект подарил много позитивных эмоций, новые технологии оздоровления и поддержки своего здоровья, а также здоровья каждой участвующей семьи. Проведено несколько Дней Здоровья с возможностью прохождения диспансеризации в выходной день.

**ВЫВОД:** организация образовательного процесса строится в соответствии с ФГОС ДО (утв. Приказом Минобрнауки от 17.10.2013 г. № 1155), СанПиН 2.4.3648-20 "Санитарно-эпидемиологические требования к организациям воспитания, обучения, отдыха и оздоровления детей и молодёжи", Порядком организации и осуществления образовательной деятельности по основным общеобразовательным программам - образовательным программам дошкольного образования (утв. Приказом Министерства образования и науки РФ от 30.08.2013 г. № 1014) в формах с учётом индивидуальных и возрастных особенностей, а также потребностей детей, и прежде всего в форме игры, познавательной и исследовательской деятельности, творческой активности, обеспечивающей всестороннее развитие личности ребёнка. Привлечение социальных партнёров и родителей (законных представителей) позволяет обеспечить качество дошкольного образования на основе единства обязательных требований к условиям реализации образовательных программ дошкольного образования, их структуре и результатам их освоения.

### **III. Оценка системы управления организации.**

Управление МБДОУ «Детский сад № 15 «Алёнушка» присмотра и оздоровления» осуществляется в соответствии с требованиями действующего законодательства.

Собственником имущества и учредителем МБДОУ «Детский сад № 15 «Алёнушка» присмотра и оздоровления» является администрация городского округа «Город Лесной». Функции и полномочия учредителя от имени администрации городского округа «Город Лесной» осуществляет МКУ «Управление образования администрации городского округа «Город Лесной».

Общее руководство осуществляется заведующим Матюшкиной Инной Владимировной.

График приёма граждан: понедельник с 15.00 до 17.00, четверг с 9.00 до 11.00.

Контактный телефон: 8(34342)62464.

E-mail: [dou15@edu-lesnoy.ru](mailto:dou15@edu-lesnoy.ru)

Официальный сайт учреждения: <http://15lsy.tvoyasadik.ru>

Управление учреждением осуществляется на принципах демократичности, открытости, приоритета общечеловеческих ценностей, охраны жизни и здоровья человека, свободного развития личности, на основе сочетания принципов единоначалия и самоуправления коллектива, а также на основе приоритетных направлений развития дошкольного образования, нормативно-правового регулирования и создания условий, обеспечивающих уровень качества дошкольного образования для полноценного развития каждого ребёнка в соответствии с его возможностями, потребностями, способностями и состоянием здоровья. Используется модель организационной структуры управления с организацией чёткого распределения функциональных связей на основе анализа и регулирования процессов развития дошкольного учреждения.

Управленческая команда дошкольного учреждения инициирует, планирует и организует мероприятия в соответствии с миссией учреждения и обеспечивает функционирование организации в режиме развития на основе стратегических целей, определённых заведующим при взаимодействии с коллегиальными органами управления, общественными объединениями.

Государственно-общественный характер управления обеспечивается посредством активного включения в процесс управления членов трудового коллектива (в форме творческих групп, комиссий), коллегиальных органов управления: Общего собрания работников, Педагогического совета, а также органов общественного управления, обладающих совещательным голосом: родительского комитета, оказывающих содействие в совершенствовании условий для осуществления образовательного процесса, охраны жизни и здоровья, свободного и гармоничного развития личности ребёнка; в организации и проведении массовых образовательных мероприятий. Разработаны локальные акты, регулирующие взаимодействие участников образовательных отношений.

Тактическое управление в области образовательной политики находится в компетенции педагогического совета. Особое место на этом уровне отводится методической работе, целью которой является создание необходимых условий для повышения эффективности образовательной деятельности и внедрение инноваций.

Утверждена, реализована и проанализирована программа развития МБДОУ «Детский сад № 15 «Алёнушка» пресмотра и оздоровления» на 2021-2025 годы. На основании анализа и выявленных недочётов в работе дошкольного учреждения создана творческая группа педагогов дошкольного учреждения, которая составляет программу развития на 2026-2030 годы. Проект программы на данный период обсуждается педагогическим сообществом дошкольного учреждения, а также родительской общественностью и после этих обсуждений программа будет утверждена на итоговом педагогическом совете в мае 2026 года.

Анализируя деятельность учреждения в целом, определена необходимость проведения промежуточных результатов деятельности по реализации программ, проектов для информирования участников образовательных отношений о деятельности детского сада и определения дальнейших направлений развития, разработки планов мероприятий по реализации программных и проектных документов.

Регулярно проводятся административные тематические совещания по актуальным вопросам, индивидуальное консультирование, собеседование с практическим выходом администрации по вопросам контроля деятельности персонала; проведение индивидуальных собеседований с педагогическими работниками по определению задач профессионального роста и развития каждого педагога на предстоящий учебный год и по анализу результатов деятельности за учебный год.

Определена потребность в осуществлении комплексного анализа условий, созданных в дошкольном учреждении:

- контрольные мероприятия организованы в соответствии с программой контроля и иными распорядительными документами по утверждению инструментария для проведения оценки условий обеспечения качества образования;
- созданы условия для обеспечения единых подходов к организации информационного обмена;
- постоянно обновляется содержание инструментария для оценки качества условий: карты контроля, информационные справки, бланки отчётной документации, акты проверки по разным направлениям деятельности, чек-листы.

Систему контроля усилили такими формами контроля как взаимопросмотры образовательной деятельности с целью оказания взаимопомощи. К контрольной деятельности привлекаются представители коллегиальных и общественных органов управления и профсоюзной организации, которые помогают координировать деятельность по созданию безопасных условий пребывания и деятельности участников образовательных отношений, специальных условий для реализации инклюзивного образования (внедрение вариативных моделей ДОО и др.) и условий максимально соответствующих требованиям ФГОС ДО и ФОП ДО.

С целью анализа профессиональной деятельности и повышения качества педагогические работники ежемесячно проводят самооценку эффективности деятельности по утверждённым критериям и показателям. Эффективна и практика проведения индивидуальных собеседований с

педагогическим персоналам по определению задач каждого педагога на предстоящий учебный год и анализу результатов деятельности за учебный год.

В дошкольном образовательном учреждении функционирует Родительский комитет, представители которого избираются на групповых родительских собраниях. Основная задача Родительского комитета – содействие администрации дошкольного образовательного учреждения в совершенствовании условий для осуществления образовательного процесса, охраны жизни и здоровья обучающихся, свободного развития личности, в защите прав и интересов обучающихся.

В дошкольном образовательном учреждении созданы условия для доступного взаимодействия с получателями образовательных услуг по телефону, по электронной почте, с помощью электронных сервисов (электронная приёмная) предоставляемых на официальном сайте учреждения в сети Интернет, в том числе наличие возможности для внесения предложений, направленных на улучшение работы учреждения. В 2025 году дошкольное образовательное учреждение продолжает ведение государственных паблик – официальных сообществ, где пользователи получают актуальную, достоверную информацию о работе органов управления, о деятельности дошкольного учреждения, новостную информацию, объявления и у каждого посетителя есть возможность выйти на обратную связь, оставить обращение в комментариях к постам, в сообщениях в группы, воспользоваться виджетами «Сообщить о проблеме» или «Высказать мнение». В мессенджере МАХ у детского сада есть свой канал «Алёнушка в Лесном».

С сентября 2025 года обновили систему делопроизводства в связи с утверждением приказа Минпросвещения России от 06.11.2024 года №779. Проведён анализ документации педагогов дошкольного образовательного учреждения с целью снижения бюрократической нагрузки педагогов и определен перечень основной документации воспитателя: журнал посещаемости воспитанников и календарно-тематическое планирование. Внесены изменения в локальные акты учреждения.

**ВЫВОД:** структура, стратегия и тактика управления учреждением позволяет обеспечивать его устойчивое стабильное функционирование и развитие. Государственно-общественное управление позволяет обеспечить участие общественности, родителей (законных представителей) детей, социальных партнёров в определении стратегии развития дошкольной образовательной организации, в решении иных вопросов с учётом принципов государственной политики и в пределах компетенции, определённых Уставом, Положениями и иными нормативными актами.

Определена потребность в продолжении осуществлять комплексный анализ условий, созданных в учреждении, в рамках мониторинговых процедур внутренней системы оценки качества образования в соответствии с планом-графиком контроля, с привлечением к контролю представителей коллегиальных органов управления и профсоюзной организации.

По итогам 2025 года система управления дошкольного учреждения оценивается как эффективная, позволяющая учесть мнение работников и всех участников образовательных отношений.

#### **IV. Оценка организации учебного процесса (воспитательно-образовательного процесса)**

В основе образовательного процесса в дошкольном образовательном учреждении лежит взаимодействие педагогических работников, администрации и родителей. Основными участниками образовательного процесса являются дети, родители, педагоги.

Основными формами организации образовательного процесса являются: совместная деятельность педагогического работника и воспитанников в рамках организованной образовательной деятельности по освоению основной общеобразовательной программы и самостоятельная деятельность воспитанников под наблюдением педагогического работника.

В группах составлен и соблюдается режим дня, чередующий активность детей в помещении и на свежем воздухе. Режим дня строится в соответствии с возрастными и психофизиологическими и индивидуальными особенностями детей, которые способствуют их гармоничному развитию, также он корректируется с учётом особенностей контингента детей, длительности светового дня, холодного и теплого периодов. Педагоги ориентируются на заданный распорядок дня, но проявляют гибкость в случае необходимости, предоставляя отдельным детям возможность удовлетворять их потребности.

Продолжительность занятий соответствует СанПиН 1.2.3685-21 и составляет в группах с детьми: от 1 до 3 лет - **до 10 минут**, от 3 до 4 лет - **до 15 минут**, от 4 до 5 лет - **до 20 минут**, от 5 до

6 лет - **до 25 минут**, от 6 до 7 лет - **до 30 минут**. Между занятиями в рамках образовательной деятельности предусмотрены перерывы продолжительностью **не менее 10 минут**.

Основной формой занятия является игра. Образовательная деятельность с детьми строится с учётом индивидуальных особенностей детей и их способностей. Выявление и развитие способностей воспитанников осуществляется в любых формах образовательного процесса. В дошкольном образовательном учреждении для решения образовательных задач используются как новые формы организации процесса образования (проектная деятельность, образовательная ситуация, образовательное событие, обогащённые игры детей в центрах активности, проблемно-обучающие ситуации в рамках интеграции образовательных областей и другое), так и традиционные (фронтальные, подгрупповые, индивидуальные занятия).

В группах предусмотрена регулярная воспитательная работа по формированию ценностного отношения воспитанников к окружающему миру, другим людям, себе. Воспитательная работа строится с учётом индивидуальных особенностей детей, с использованием разнообразных форм и методов, в тесной взаимосвязи воспитателей, специалистов и родителей (законных представителей).

Воспитательно-образовательный процесс в 2025 году реализовывался в соответствии с рабочей программой воспитания и календарным планом воспитательной работы. Виды и формы организации совместной деятельности педагогов и детей, а также их родителей разнообразны: коллективные мероприятия, тематические досуги, различные выставки и фото-выставки, акции. Все педагоги в своей работе используют эффективные методы воспитания: игру, игровые технологии, технологии эффективной социализации, образовательные ситуации, проекты.

Метод проектов широко используется воспитателями, так как он позволяет значительно повысить самостоятельную активность детей, развить творческое мышление, умение детей самостоятельно, разными способами находить информацию об интересующем предмете или явлении и использовать эти знания для создания новых объектов действительности. Также этот метод делает образовательную среду открытой для активного участия родителей. Созданная образовательная среда в группах, способствует проектной деятельности воспитанников с учётом их культурного и социального опыта, потребностей и возможностей, интересов и инициативы воспитанников, их семей, педагогов. Детям в группах доступны различные материалы для реализации проектных замыслов, в том числе созданные в ходе совместной деятельности и с участием родителей. Родители имеют возможность ознакомиться с результатами детской проектной деятельности (рисунки, поделки, видеоматериалы и т.д.)

В 2025 году педагоги, воспитанники и родители (законные представители) стали участниками различных акций: "Окна Победы", "Георгиевская ленточка", "Стена Памяти", "Шагаем к Победе", "Свеча Памяти", "Мы-Россияне", "Наш флаг", "Счастливые крышечки", "Покормим птиц", "Неделя добра", "Подари книгу", "Посылка солдату", "Коробка храбрости" и другие.

В ходе организации и реализации культурных (социокультурных) практик, предусмотренных парциальной образовательной программой дошкольного образования "СамоЦвет", педагоги знакомят детей с достопримечательностями Свердловской области, её природой и культурой, с историей, народами и народностями, проживающими в ней, экономикой и стратегией развития нашего региона, воспитывая тем самым чувство любви и гордости за Свердловскую область, за свой город.

Педагогами планируется и постоянно реализуется исследовательская деятельность детей и экспериментирование во всех образовательных областях. Детям доступны для деятельности различные безопасные вещества, материалы и инструментарий для проведения опытов, экспериментов и исследований.

Также в группах созданы условия для конструирования и строительства. Совершенствуется образовательная среда, способствующая разворачиванию детского конструирования и строительства в ходе как самостоятельной, так и совместной со взрослыми деятельности. Детям доступны песок, природные материалы, готовые игровые конструкторы, наборы деревянных кубиков, кирпичиков и т.п.) Строительство и конструирование также поддерживается в различных образовательных областях.

Воспитанники дошкольного образовательного учреждения имеют возможность получения опыта самообслуживания и элементарного бытового труда. Воспитателями постепенно

усложняются навыки самообслуживания по мере развития воспитанников, освоения новых приёмов и технологий, правил использования инструментария и материалов в различных формах образовательной деятельности. Педагоги всегда поощряют и поддерживают стремление детей к самообслуживанию и самостоятельность детей в выполнении режимных процедур. В группах создана атмосфера уважения к труду и его результатам. Детей знакомят с трудом работников дошкольного учреждения, профессиями людей.

В группах организуются игры в соответствии с возрастными особенностями детей, в том числе с участием взрослого. Предусмотрено пространство для игр, либо используется физкультурный зал или прогулочный участок. Осуществляется системная поддержка игровой активности детей при реализации различных форм деятельности во всех образовательных областях с учётом возможностей, интересов и инициативы детей. Воспитанники играют в различные виды игр, в том числе подвижные и спортивные игры.

В учреждении созданы условия для физического развития детей. В течение года проводится систематическая работа, направленная на сохранение и укрепление физического, психического и эмоционального здоровья воспитанников, на профилактику нарушений осанки и плоскостопия. Педагоги при организации образовательного процесса учитывают уровень здоровья детей и строят образовательную деятельность с учётом этих данных.

По итогам 2025 года в дошкольном образовательном учреждении детей с I группой здоровья - **21 ребёнок (22%)**, со II группой здоровья - **58 человек (60%)**, с III группой здоровья - **13 детей (14%)**, с IV группой здоровья - **нет**, а с V группой здоровья - **4 ребёнка (4%)**.

Представленные данные подтверждают необходимость в системе проведение оздоровительных мероприятий, которые включают в себя: профилактические оздоровительные мероприятия, организацию рационального питания (пяти разовый режим), санитарно-гигиенические и противоэпидемиологические мероприятия, двигательная активность, комплекс закаливающих процедур, использование здоровьесберегающих технологий и методик, а также режимы проветривания и закаливания.

Физкультурно-оздоровительная работа реализуется планомерно, систематически. Физкультурные занятия проводит инструктор по физической культуре. Ежедневно проводится воспитателями утренняя гимнастика, прогулки на свежем воздухе, подвижные игры, которые носят спортивную направленность и др. При использовании всех видов и форм работы время организованной двигательной активности составляет 1 ч 40 минут и это без учёта самостоятельной двигательной активности.

Уже стали традиционными для участия такие мероприятия как: "Декада лыжного спорта", "Неделя здоровья", "Шашечный турнир", "Уральская лыжня", "Праздник гимнастик", "Богатырские игры", "Велопробег "Я люблю жизнь!" и другие.

Педагоги постоянно работают над становлением у детей ценностей к здоровому образу жизни: бережное отношение к своему организму, представления о том, что вредно и полезно для здоровья, овладению необходимыми гигиеническими навыками, создают возможности для активного участия детей в оздоровительных мероприятиях, учитывая то, что наше дошкольное образовательное учреждение посещают дети с аллергодерматозом, бронхиальной астмой и нейродермитом.

Для обеспечения воспитанникам возможности сохранения здоровья за время реализации воспитательно-образовательного процесса в детском саду, формирования у них необходимых знаний, умений и навыков по здоровому образу жизни и умения использовать полученные знания в повседневной жизни в дошкольном образовательном учреждении применяются здоровьесберегающие технологии: скандинавская ходьба, дорожки здоровья, пальчиковая гимнастика, дыхательная гимнастика, гимнастика для глаз, гимнастика после дневного сна, массаж и самомассаж, динамические паузы, физкультурные досуги, развлечения и другие.

**ВЫВОД:** организация учебного процесса (воспитательно-образовательного процесса) выстроена в соответствии с СанПиН и с обязательным учётом возрастных и психофизиологических и индивидуальных особенностей детей, которые способствуют их гармоничному развитию воспитанников.

## V. Оценка содержания и качества подготовки всех обучающихся

Содержание образования в дошкольном учреждении определяется ООП и индивидуальной АОП для детей с ограниченными возможностями здоровья (далее – ОВЗ).

В соответствии с содержанием ООП и АОП направлены на разностороннее развитие детей дошкольного возраста и достаточного успешного перехода на следующую ступень образования (начальное общее образование). Программы выстроены на основе индивидуального подхода к детям и специфичных для детей данного возраста видов деятельности.

Образовательная деятельность по ООП и АОП осуществлялась по следующим направлениям развития и образования: физическое развитие, социально-коммуникативное развитие, речевое развитие, познавательное развитие и художественно-эстетическое развитие. Конкретное содержание указанных образовательных областей зависит от возрастных, индивидуальных особенностей детей и определено целями и задачами ООП, АОП, рабочих программ, реализуется через различные виды деятельности: игровая, познавательно-исследовательская, коммуникативная, двигательная, изобразительная, музыкальная деятельность, самообслуживание и элементы бытового труда, конструирование из различных материалов, восприятие художественной литературы и фольклора и др.

Одним из актуальных направлений МБДОУ «Детский сад № 15 «Алёнушка» является организация доступного и качественного дошкольного образования для воспитанников ОВЗ и детьми-инвалидами.

Данное направление актуально в связи с увеличением количества детей, имеющих особые образовательные потребности и необходимость организации для них специальных условий для получения образования. Во исполнение рекомендаций территориальной психолого-медико-педагогической комиссии и выданных заключений в штатное расписание дошкольного учреждения введены дополнительные ставки специалистов: тьютор – 1,0 ставка, учитель-дефектолог - 0,5 ставки, воспитатель, работающий с детьми ОВЗ – 6 ставок для создания специальных условий для развития и воспитания детей ОВЗ и детей-инвалидов.

	2023	2024	2025
<b>Дети с ОВЗ</b>	<b>5</b>	<b>8</b>	<b>11</b>
<b>из них: дети-инвалиды</b>	<b>2</b>	<b>2</b>	<b>3</b>
<b>Дети-инвалиды</b>	<b>1</b>	<b>0</b>	<b>1</b>

Исходя из этих данных, можно сделать вывод, что количество детей, нуждающихся в создании специальных условий для развития и воспитания, значительно изменилось. В учреждении разработан ряд распорядительных, программных документов, регламентирующих сопровождение детей дошкольного возраста с ограниченными возможностями здоровья (далее – ОВЗ) и/или детей-инвалидов.

Образовательная деятельность выстраивается в соответствии с рекомендациями территориальной психолого-медико-педагогической комиссии и индивидуальной программы реабилитации и абилитации детей инвалидов на основе ООП или АОП по согласованию с родителями (законными представителями). При разработке программ учитывались индивидуальные особенности развития детей, их возможности и образовательные потребности.

В целях обеспечения диагностико-коррекционного психолого-педагогического сопровождения воспитанников МБДОУ «Детский сад № 15 «Алёнушка» присмотра и оздоровления» с ОВЗ, в соответствии со специальными образовательными потребностями, возрастными и индивидуальными особенностями, состоянием соматического и психологического здоровья детей в учреждении функционирует психолого-педагогический консилиум (далее – ППк).

Обследование детей специалистами ППк осуществляется с согласия родителей (законных представителей) и/или по инициативе педагогов учреждения, но на основании заявления и договора.

Деятельность ППк осуществляется в соответствии с положением и планом ППк на 2024-2025 учебный год.

Коррекционная (логопедическая) помощь детям с нарушениями речи и иными видами нарушений, требующими участия учителя-логопеда и учителя-дефектолога, оказывалась на логопедическом пункте.

Психологическое сопровождение оказывал педагог-психолог дошкольного учреждения. Основными направлениями работы специалиста являлись психологическая диагностика, коррекционно-развивающая работа в форме тренингов, психогимнастики в младшем и среднем дошкольном возрасте, а также в форме психологической поддержки, коррекционно-развивающих занятий с детьми старшего дошкольного возраста. Педагогам и родителям (законным представителям) оказывалась психологическая поддержка и консультирование.

Деятельность всех педагогов дошкольного учреждения направлена на определение индивидуального маршрута развития, воспитания и обучения ребёнка, оказание поддержки и помощи родителям, а также создание условий для развития и адаптации ребёнка в различных сферах жизни: социальной, образовательной (учебной), бытовой и максимальная компенсация отклоняющегося развития.

По итогам контрольного периода освоения ООП ДО проводится мониторинг уровня развития детей на основе результатов педагогической диагностики. В соответствии с п. 3.2.3 ФГОС ДО педагогическая диагностика проводилась с целью осуществления индивидуального подхода в процессе обучения, воспитания и развития детей. Эта особенность не позволяет считать результаты диагностики (даже в том случае, если они достоверны) устойчивыми и определяющими судьбу ребёнка. Любое достижение дошкольника на каждом этапе его развития является промежуточным и служит лишь основанием для выбора педагогом методов и технологий для индивидуальной работы. Педагоги используют следующие формы диагностики: диагностические занятия и диагностические срезы (по каждой образовательной области, по пройденной теме) и наблюдения, итоговые занятия. Разработаны диагностические карты освоения ООП ДО в каждой возрастной группе.

Результативность проводимой работы с семьёй определяется диагностическим обследованием ребёнка, по итогам которого: воспитанники, достигшие положительных результатов, завершают занятия у специалистов, родители (законные представители) получают письменные рекомендации.

При выявлении существенных нарушений развития у ребёнка, требующего создание специальных образовательных условий, семье оказывается помощь в сборе документов для прохождения Территориальной психолого-медико-педагогической комиссии и определения дальнейшего образовательного маршрута.

В ходе анализа содержания образования по данному направлению выявлено:

- в группы оздоровительной направленности поступают дети, имеющие сочетанные диагнозы помимо речевых нарушений (в том числе неврологические проявления, нарушения в развитии психических процессов и другие), что определяет необходимость поиска специальных (специфических) приёмов и методов, активизирующих умственную и практическую деятельность детей, а также способствующих достижению качественных результатов по коррекции имеющихся нарушений;

- заметное увеличение контингента воспитанников, имеющих нарушения речи, задержку психического развития, расстройства аутистического спектра, интеллектуальную недостаточность, получающих дошкольное образование в группах оздоровительной направленности, в рамках инклюзивного образования;

- недостаточная мотивация и неуверенность части родителей, имеющих детей с ОВЗ, отсутствие семейных ресурсов и возможностей.

В дошкольном учреждении организована работа консультационного пункта в целях реализации прав родителей (законных представителей) детей на получение методической, психолого-педагогической, диагностической и консультативной помощи в вопросах воспитания и развития детей с учётом их возрастных особенностей.

Документы, регламентирующие деятельность консультационного пункта, положение, план работы, график работы и иные документы размещены на официальном сайте МБДОУ «Детский сад № 15 «Алёнушка» присмотра и оздоровления» [https://15sy.tvoysadik.ru/?section\\_id=105](https://15sy.tvoysadik.ru/?section_id=105).

За 2025 год в консультационный пункт дошкольного учреждения за помощью обратились 36 человек.

В ходе анализа проблем организации работы на условиях консультационного пункта выявлено:

- увеличение нагрузки, объёма работ педагогических работников (специалистов);
- слабая заинтересованность в тесном сотрудничестве с сотрудниками дошкольного учреждения по вопросам коррекционного образования детей и возложение ответственности за коррекционное образование на педагогических работников дошкольного учреждения при условии сохранения за родителем статуса «участник образовательных отношений».

Развитие содержания образования в МБДОУ «Детский сад № 15 «Алёнушка» присмотра и оздоровления» осуществляется благодаря реализации инновационной деятельности с учётом приоритетов образовательной политики Российской Федерации, регионального и муниципального уровней. С 2025 года дошкольное учреждение участник федеральной инновационной площадки «Национальный код 2.0: культура и наука - будущее России» и региональной инновационной площадки «Просвещение родителей».

При реализации инновационных проектов определены координаторы, входящие в состав рабочей группы, ответственные лица за реализацию планов мероприятий, подпроектов, программ.

Разработана программа постоянно действующих семинаров, создан банк консультативного материала для педагогов и родителей (законных представителей) детей на основе современных научно-методических разработок, позволяющих обеспечить выбор наиболее эффективных подходов, методов и форм работы, а так же с целью повышения компетентности педагогических работников, родительской общественности [https://15sy.tvoysadik.ru/?section\\_id=24](https://15sy.tvoysadik.ru/?section_id=24). Полученные знания, умения воспитанники демонстрировали в различных мероприятиях и конкурсах [https://15sy.tvoysadik.ru/?section\\_id=579](https://15sy.tvoysadik.ru/?section_id=579), [https://15sy.tvoysadik.ru/?section\\_id=581](https://15sy.tvoysadik.ru/?section_id=581).

В 2025 году дошкольное учреждение посещало 17 воспитанников из семей участников специальной военной операции (далее – СВО). В связи с этим организовали работу по их сопровождению в соответствии с Алгоритмом, направленным письмом Минпросвещения России от 11.08.2023 № АБ-3386/07). Для этого педагог-психолог провёл с детьми собеседование, чтобы оценить эмоциональную уравновешенность и устойчивость.

Дополнительно педагог-психолог проводил раз в месяц диагностику состояния воспитанников. Их психологический профиль не потребовал разработки индивидуальной программы психолого-педагогического сопровождения. Однако для поддержания благоприятного психологического климата в рабочую программу воспитания добавили профилактические и просветительские мероприятия.

Воспитатели посетили семинары и консультации по работе с детьми, оказавшимися в трудной жизненной ситуации.

В 2025 году в дошкольное образовательное учреждение зачислено 12 детей раннего возраста и у 98% из них успешно прошёл адаптационный период. Результат успешной адаптации говорит об эффективности используемых педагогами методов и приёмов взаимодействия с детьми, создание комфортных условий для эмоционально-личностного развития детей, преемственности во взаимодействии воспитателей и родителей. Для детей с более тяжёлой адаптацией определены индивидуальные меры психолого-педагогической поддержки детей и адресные рекомендации для родителей (законных представителей).

На конец 2024-2025 учебного года педагогами групп проведена итоговая педагогическая диагностика уровня освоения образовательных областей воспитанниками дошкольного образовательного учреждения.

Обучающиеся до 3 года жизни обследованы по эпикризным срокам нервно-психического развития по методике К. Печора: группа №1 – 9 детей, группа № 2 – 12 детей.

Всего обследовано 70 воспитанников дошкольного возраста, что составило 94,8% от общего числа воспитанников. Итоги представлены в таблице.

Уровень развития в рамках целевых ориентиров	Дошкольные группы оздоровительной направленности				
	Вторая младшая группа № 12	Средняя группа № 11	Средняя группа № 15	Старшая группа № 16	Подготовительная к школе группа № 14
	12 детей	14 детей	13 детей	17 детей	14 детей
<b>Образовательная область «Социально-коммуникативное развитие»</b>					
Сформировано полностью (высокий уровень)	8/1	14/2	52/7	30/5	21/3
Сформировано частично (достаточный уровень)	76/9	79/11	40/5	58/10	72/10
Не сформировано (недостаточный уровень)	16/2	7/1	8/1	12/2	7/1
<b>Образовательная область «Познавательное развитие»</b>					
Сформировано полностью (высокий уровень)	8/1	21/3	28/4	18/3	49/7
Сформировано частично (достаточный уровень)	68/8	72/10	64/8	76/13	44/6
Не сформировано (недостаточный уровень)	24/3	7/1	8/1	6/1	7/1
<b>Образовательная область «Речевое развитие»</b>					
Сформировано полностью (высокий уровень)	16/2	7/1	20/3	12/2	35/5
Сформировано частично (достаточный уровень)	68/8	79/11	72/9	70/12	58/8
Не сформировано (недостаточный уровень)	16/2	14/2	8/1	18/3	7/1
<b>Образовательная область «Художественно-эстетическое развитие»</b>					
Сформировано полностью (высокий уровень)	24/3	42/6	53/7	60/10	79/11
Сформировано частично (достаточный уровень)	76/9	51/7	39/5	40/7	14/2
Не сформировано (недостаточный уровень)	-	7/1	8/1	-	7/1
<b>Образовательная область «Физическое развитие»</b>					

Сформировано полностью (высокий уровень)	32/4	35/5	32/4	48/8	86/12
Сформировано частично (достаточный уровень)	68/8	51/7	60/8	52/9	7/1
Не сформировано (недостаточный уровень)	-	14/2	8/1	-	7/1
<b>Качество освоения образовательных областей (в кол-ве детей)</b>					
Сформировано полностью (высокий уровень)	2	3	5	5	7
Сформировано частично (достаточный уровень)	8	10	7	11	6
Не сформировано (недостаточный уровень)	2	1	1	1	1

**ВЫВОД:** содержание подготовки воспитанников отвечает требованиям законодательствам РФ и включает в себя:

- организацию обучения и воспитания детей дошкольного возраста по образовательным программам дошкольного образования;
- организацию обучения и воспитания детей с ограниченными возможностями здоровья и детей-инвалидов;
- оказание психолого-педагогической помощи детям, испытывающим трудности в освоении основной общеобразовательной программы, развитии и социальной адаптации;
- оказание диагностической, психолого-педагогической, консультативной, методической помощи родителям (законным представителям) детей, получающим дошкольное образование в условиях консультационного пункта;
- развитие интереса к профессиям, труду взрослых и формирование инженерного мышления с учётом возрастных особенностей детей в процессе реализации инновационных проектов и социального партнёрства;
- применение инновационных образовательных процессов, идей, технологий (информационных технологий), которые позволяют расширить спектр образовательных услуг, повышают качество дошкольного образования;
- создание необходимых условий для охраны и укрепления здоровья обучающихся.

#### **VI. Оценка качества подготовки обучающихся к поступлению в школу**

В соответствии с ФГОС ДО (утв. Приказом Минобрнауки от 17.10.2013 № 1155) п. 3.2.3. в МБДОУ «Детский сад № 15 «Алёнушка» пристра и оздоровления» качество подготовки воспитанников оценивается на основании мониторинга оценки индивидуального развития обучающегося.

Педагогическая диагностика проводилась в ходе внутреннего мониторинга, определения показателей развития личности ребёнка, результаты которого использовались только для оптимизации образовательной работы с группой детей и для решения задач индивидуализации образования через построение образовательной траектории для детей, испытывающих трудности в образовательном процессе, имеющих особые образовательные потребности. Оценка индивидуального развития включает:

- анализ результатов освоения основной образовательной программы дошкольного образования по образовательным областям: сентябрь-январь-апрель/май);

- анализ готовности ребёнка к дальнейшему обучению в школе (личностные результаты): апрель;

- анализ результатов освоения основной образовательной программы дошкольного образования по образовательным областям в случае обращения родителей (законных представителей) ребёнка (по запросу).

### Сравнительные результаты освоения ООП и развития выпускников за 2023-2024 и 2024-2025 учебные года

Показатели	Сформировано полностью (высокий уровень)	Сформировано частично (достаточный уровень)	Не сформировано (недостаточный уровень)
Подготовительная к школе группа 2023-2024 учебный год	10 детей / 65%	4 детей / 28%	1 ребёнок / 7%
Подготовительная к школе группа 2024-2025 учебный год	7 детей / 51%	6 детей / 42%	1 ребёнок / 7%

В 2025 году количество выпускников 14 человек. Анализируя результаты освоения ООП на основе ФОП ДО можно увидеть, что показатель «Сформировано полностью (высокий уровень)» достаточно высокий 51% - это половина группы, что говорит о качественной подготовке воспитанников к обучению в школе, 42% воспитанников на достаточном уровне, но в двух областях «Познавательное развитие» и «Речевое развитие» имеют некоторые пробелы или недочёты, но один ребёнок направлен на ТПМПК с целью определения для него индивидуального маршрута развития уже в школе.

Из 14 воспитанников 98% прошли психологическую диагностику на предмет школьной зрелости, по результатам которой 75% воспитанников готовы к обучению в школе. Наименьшие показатели, отражающие школьную зрелость, получены в речевой сфере, что обусловлено увеличением количества детей с нарушениями речи. По итогам промежуточного контроля успеваемость основной части выпускников 2025 года успешная при обучении в начальной школе.

В соответствии с ООП, годовым планом воспитанники дошкольного учреждения являются активными участниками мероприятий различного уровня. Продукты совместной деятельности педагогов и детей по направлениям развития отмечены дипломами, грамотами на конкурсах, фестивалях, выставках различного уровня. Вся информация размещается на официальном сайте в разделе "Наши награды" [https://15lsy.tvoyasadik.ru/?section\\_id=23](https://15lsy.tvoyasadik.ru/?section_id=23), [https://15lsy.tvoyasadik.ru/?section\\_id=456](https://15lsy.tvoyasadik.ru/?section_id=456).

**ВЫВОД:** в процессе оценки качества подготовки воспитанников, выявлена положительная динамика показателей здоровья и развития детей, наличие призовых мест в конкурсах различного уровня, успешное освоение детьми основной образовательной программы дошкольного образования, дальнейшее обучение детей в общеобразовательных школах города, удовлетворённость родителей (законных представителей) детей качеством образовательных услуг. Перечисленные результаты подтверждают, что созданные в МБДОУ «Детский сад № 15 «Алёнушка» присмотра и оздоровления» условия комфортные, в том числе и специальные для развития, воспитания детей с разными возможностями и потребностями. Наблюдается активное включение детей, семей воспитанников в конкурсное движение, а использование современных технологий, вариативных форм психолого-педагогического сопровождения позволили обеспечить качество дошкольного образования воспитанников с учётом их психофизических возможностей, образовательных потребностей.

### VII. Оценка качества организации дополнительных услуг

В целях повышения качества дошкольного образования, удовлетворения запросов участников образовательных отношений родителей (законных представителей) детей на оказание услуг в вариативном образовании, оказываются услуги по реализации дополнительных

образовательных программ - дополнительных общеразвивающих программ и услуги, не входящие в перечень образовательных.

На основании результатов опроса родителей (законных представителей) детей (опрошено 69 человек) определено 8 актуальных направлений услуг, относящихся к не образовательным и 8 наименований услуг относящихся к дополнительным платным образовательным услугам.

Основная цель дополнительных услуг – создание условий, обеспечивающих разностороннее развитие ребенка дошкольного возраста с учетом способностей и индивидуальных интересов детей и взрослых.

№ п/п	Наименование услуги	Количество потребителей услуг		
		2023	2024	2025
<b>Услуги, не относящиеся к образовательным услугам (бесплатно)</b>				
1.	Коррекционно-развивающие групповые занятия с педагогом-психологом	<b>80</b>	<b>78</b>	<b>57</b>
2.	Коррекционно-развивающие индивидуальные с педагогом-психологом	<b>27</b>	<b>25</b>	<b>25</b>
3.	Коррекционно-развивающие индивидуальные с учителем-логопедом	<b>34</b>	<b>36</b>	
4.	Коррекционно-развивающие индивидуальные с учителем-дефектологом	<b>1</b>	<b>4</b>	<b>4</b>
5.	Коррекционно-развивающие групповые занятия в "Бизиборд-центре)	<b>12</b>	<b>11</b>	<b>31</b>
6.	Оздоровительные занятия с детьми "Фитбол"	<b>80</b>	<b>84</b>	-
7.	Оздоровительные занятия с детьми "Скандинавская ходьба"	<b>55</b>	<b>57</b>	<b>45</b>
8.	Оздоровительные занятия с детьми "Закаливающая дорожка здоровья"	<b>80</b>	<b>84</b>	<b>87</b>
<b>Услуги, относящиеся к образовательным услугам (платно)</b>				
1.	Дополнительная общеобразовательная общеразвивающая программа социально-педагогической направленности "Говорушки"	<b>32</b>	<b>14</b>	<b>12</b>
2.	Дополнительная общеобразовательная общеразвивающая программа социально-педагогической направленности "Сказки фиолетового леса"	<b>34</b>	<b>42</b>	<b>10</b>
3.	Дополнительная общеобразовательная общеразвивающая программа технической направленности "Игралочка"-3	<b>8</b>	<b>10</b>	<b>6</b>
4.	Дополнительная общеобразовательная общеразвивающая программа социально-педагогической направленности "Игралочка" - 2	<b>12</b>	<b>10</b>	<b>12</b>
5.	Дополнительная общеобразовательная общеразвивающая программа художественной направленности "Игралочка"-1	<b>8</b>	<b>10</b>	<b>8</b>
6.	Дополнительная общеобразовательная общеразвивающая программа естественно-научной направленности "Занимательная математика"	<b>27</b>	<b>24</b>	<b>9</b>
7.	Дополнительная общеобразовательная общеразвивающая программа социально-педагогической направленности "Речевичок"	<b>21</b>	<b>24</b>	<b>12</b>

8.	Дополнительная общеобразовательная общеразвивающая программа социально-педагогической направленности "АБВГЕЙКа"	29	28	-
9.	Дополнительная общеобразовательная общеразвивающая программа социально-педагогической направленности "Песочные истории"	35	12	-
10.	Дополнительная общеобразовательная общеразвивающая программа естественно-научной направленности "Инженеры Ум"	6	8	-
11.	Дополнительная общеобразовательная общеразвивающая программа социально-педагогической направленности "Умные кубики"	11	14	9

Основная цель дополнительных услуг – создание условий, обеспечивающих разностороннее развитие ребёнка дошкольного возраста с учётом способностей и индивидуальных интересов детей и взрослых. Программы дополнительного образования адаптированы под потребности психофизиологические и индивидуальные особенностей детей.

Анализ родительского опроса и результатов реализации дополнительного образования, проведённого в сентябре 2025 года, показывает, что дополнительное образование реализуется недостаточно активно, наблюдается незначительное снижение посещаемости занятий в сравнении с 2024 годом.

57 воспитанников посещают дополнительные платные услуги.

Анализируя представленные данные по снижению количества детей посещающих платные услуги связано с повышением родительской платы за присмотр и уход и материальным положением многих семей.

	2023 год	2024 год	2025 год
Количество человек, посещающих образовательные услуги	68	75	57

Таким образом, на конец календарного 2025 года дополнительное образование в МБДОУ "Детский сад № 15 "Алёнушка" присмотра и оздоровления" получали 59% детей от общего количества воспитанников.

Планируется увеличение охвата детей по дополнительным образовательным программам и доведение показателя до 70%. Данная деятельность расширяет сферу деятельности дошкольного учреждения, усиливает его позиции на рынке образовательных услуг.

Разработана программа выявления и развития талантливых дошкольников, которая повысит уровень индивидуальных достижений воспитанников в различных направлениях деятельности, повысится профессиональный уровень педагогов по выявлению признаков одаренности у детей и компетентность родителей по вопросам сопровождения талантливых и одаренных детей.

В сравнении с 2024 годом спектр оказываемых услуг в 2025 году изменился, но на данный момент по запросу родителей (законных представителей) обсуждается разработка дополнительных общеобразовательных общеразвивающих программ для детей от 2 до 4 лет от 4 до 8 лет.

**Динамика охвата платными услугами воспитанников  
МБДОУ "Детский сад № 15 "Алёнушка" (сравнительная таблица)**

	2023 год	2024 год	2025 год
Охват детей платными образовательными услугами	60%	55%	59%

Количество поступивших финансовых средств	196000,00	160600,00	138400,00
---	-----------	-----------	-----------

**ВЫВОД:** в МБДОУ "Детский сад № 15 "Алёнушка" пристра и оздоровления" при организации дополнительных услуг созданы необходимые условия для развития индивидуальных способностей, базовых компетенций ребёнка, творческой сферы в интересной и значимой для них деятельности на основе гибкости и многообразия форм предоставления услуг. При анализе реализации дополнительных услуг выявили, что необходимо повысить эффективность реализации программно-методического обеспечения по оказанию дополнительных образовательных услуг; обеспечить вариативность образовательных траекторий в реализации некоторых направлений дополнительного образования; создать механизмы как внутренней, так и внешней системы оценки качества, ориентированной на повышение эффективности педагогического воздействия.

### VIII. Оценка качества кадрового обеспечения

Качественный и количественный состав персонала остался прежним, динамика изменений наблюдается только в педагогическом составе и уже с 2024 года имеются вакансии на должность воспитателя. Кадровая проблема с педагогическими работниками присутствует и в других учреждениях города.

Штатное расписание работников МБДОУ "Детский сад № 15 "Алёнушка" пристра и оздоровления" позволило обеспечить дошкольное учреждение квалифицированными педагогическими кадрами, способными реализовать права ребёнка на получение современного дошкольного образования в соответствии с его возможностями, способностями и интересами, социальными запросами родителей и государственной политики.

В сравнении с предыдущим годом численность педагогических работников изменилась. С 2021 года включены в штатное расписание должности учителя-дефектолога и тьютора на основании предоставленного родителями (законными представителями) заключения территориальной психолого-медико-педагогической комиссии и наличием в учреждении ребёнка-инвалида и ребёнка с ОВЗ.

Из общего количества работающих сотрудников административно-управленческий персонал составляет 5%, педагогические работники 35%, а оставшиеся 60% относятся к учебно-вспомогательному и прочему персоналу.

#### Общее количество работников МБДОУ "Детский сад № 15 "Алёнушка" пристра и оздоровления"

	По состоянию	
	на 31.12.2024 г.	на 31.12.2025 г.
Административно-управленческий персонал	2	2
Педагогические работники	17	13
из них воспитатели	13	9
из них педагоги-специалисты	4	4
Прочий персонал	20	22
<b>Всего:</b>	<b>39</b>	<b>37</b>

Педагогический коллектив характеризуется высоким уровнем образовательного ценза: 100% педагогов имеют педагогическое образование, 38% педагогов имеют высшее педагогическое образование, 62% - среднее профессиональное. Квалификация педагогических работников МБДОУ "Детский сад № 15 "Алёнушка" пристра и оздоровления" соответствует профессиональному стандарту педагогических работников.

## Распределение педагогических работников по образовательному цензу

Образовательный ценз	По состоянию	
	на 31.12.2024 г.	на 31.12.2025 г.
Высшее образование	9	5
Среднее специальное образование	8	8
	<b>17</b>	<b>13</b>

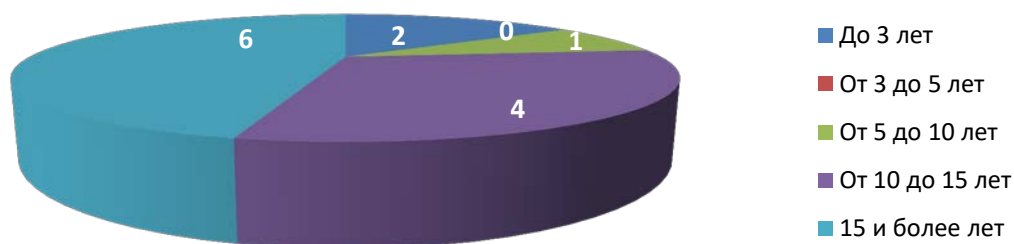
На настоящий момент 1 педагог имеет высшую квалификационную категорию, **54%** педагогов имеют первую квалификационную категорию. Процент педагогических работников, не имеющих категорию, составил **31%**. Причиной отсутствия категории у педагогических работников является стаж работы в учреждении до 5 лет.

## Распределение педагогических работников по уровню аттестации

Квалификация педагогических работников	По состоянию	
	на 31.12.2024 г.	на 31.12.2025 г.
Высшая категория	1	1
Первая квалификационная категория	10	7
Соответствие занимаемой должности	1	1
Не имеют квалификационной категории	5	4

В 2025 году процедуру аттестации педагоги дошкольного образовательного учреждения не проходили.

## Педагогический стаж



Уровень квалификации педагогического коллектива достаточно высокий, следовательно, он обладает необходимыми профессиональными компетенциями. **85%** педагогов имеют стаж педагогической деятельности свыше 5 лет, что позволяет говорить об эффективной деятельности дошкольного учреждения в условиях повышения требований к качеству образовательной деятельности. Всего в учреждении работает 2 начинающих педагога со стажем работы менее 5 лет.

Все 13 педагогов детского сада соответствуют квалификационным требованиям профстандарта "Педагог". Их должностные инструкции соответствуют трудовым функциям, установленным профстандартом "Педагог".

Доля педагогов в возрасте до 40 лет составляет **31%** и это начинающие педагоги, имеющие стаж педагогической деятельности до 10 лет.

Кадровая политика дошкольного учреждения учитывает обновление педагогических кадров, необходимость повышения квалификации, обучение, формирование кадрового резерва. **46%** педагогических работников имеют стаж более 20 лет и именно они окружены заботой и вниманием со стороны администрации учреждения, с целью недопущения эмоционального "выгорания". Созданы условия для карьерного роста наиболее успешных в профессиональной деятельности работников. Расстановка кадров предусматривает процедуру наставничества и передачу профессиональных навыков, умений и опыта начинающим педагогам. Разработана программа профессионального развития педагогов, которая будет способствовать использованию

современных методов работы и внедрению нестандартных форм работы с воспитанниками и, как ожидаемый результат программы: развитию у педагогов новых профессиональных качеств.

В связи с вступлением в силу приказа Минздрава России от 03.05.2024 № 220н, утвердившего Порядок оказания первой помощи, с работниками детского сада был проведен внеплановый инструктаж по охране труда. Все сотрудники дошкольного учреждения прошли обучение по оказанию первой помощи по образовательной программе, соответствующей приказу Минздрава России от 03.05.2024 № 220н. Обучение работников проведено успешно с 04 по 20 июня 2024 года.

#### **Развитие кадрового потенциала**

Администрация МБДОУ "Детский сад № 15 "Алёнушка" пристра и оздоровления" считает важным направлением в своей деятельности постоянное повышение и совершенствование профессиональной компетентности педагогических работников:

- ежегодно обновляется и утверждается план-график повышения квалификации педагогических и руководящих работников образовательной организации, в том числе с учётом направлений инновационной деятельности учреждения;

- созданы условия для прохождения курсов повышения квалификации, переподготовки;

- **100%** педагогических работников прошли курсы повышения квалификации за последние 5 лет с учётом требований ФГОС ДО. Информационная справка об обучении педагогических работников по программам дополнительного образования в 2025 году размещена на официальном сайте учреждения. [https://15lsy.tvoyasadik.ru/?section\\_id=577](https://15lsy.tvoyasadik.ru/?section_id=577).

В целях повышения профессионального мастерства педагогических работников, мотивации на достижение качественных результатов профессиональной деятельности и популяризации профессий в системе дошкольного образования в учреждении созданы условия для участия в профессиональных конкурсах [https://15lsy.tvoyasadik.ru/?section\\_id=578](https://15lsy.tvoyasadik.ru/?section_id=578).

В учреждении созданы условия для участия педагогических работников в мероприятиях, заявленных в плане МКУ «Управление образования» и иных мероприятиях разных уровней.

**Соотношение воспитанников, приходящихся на одного взрослого:** 37 работников/96 воспитанников (2 человека).

**Соотношение воспитанников, приходящихся на одного педагога:** 13 педагогов/96 воспитанников (7 человек).

**ВЫВОД:** кадровый потенциал имеет достаточный уровень профессиональной подготовки соответствующий лицензионным требованиям, квалификационным характеристикам по должностям работников дошкольного учреждения, что позволяет осуществлять образовательную деятельность на достаточном уровне в соответствии с требованиями ФГОС ДО.

#### **IX. Оценка качества учебно-методического и библиотечно-информационного обеспечения**

Анализ состояния учебно-методического обеспечения позволил выявить достаточную оснащённость дошкольного учреждения учебно-методической документацией, средствами обучения, позволяющими реализовывать ООП и АОП для детей с задержкой психического развития, а с 2023 года реализуется ещё АОП для детей с тяжёлыми нарушениями речи. На каждого ребёнка имеется набор канцелярских принадлежностей.

Методическая литература доступна, систематизирована и размещена в методических кабинетах в каждом здании. Также в методических кабинетах в достаточном количестве имеется научно-методическое оснащение образовательной деятельности, оформлены стеллажи: нормативно-правовые документы, методическая литература по программе и по образовательным областям и педагогические периодические издания и т.д.

Оборудование и оснащение методического кабинета достаточно для реализации образовательной программы. В методическом кабинете созданы условия для возможности организации совместной деятельности педагогов. Однако кабинеты специалистов недостаточно оснащены техническим и компьютерным оборудованием. Их оснащение запланировано на 2025 год.

Организована подписка на электронные журналы на электронной площадке Система Образование, при пользовании данной системой с педагогическим коллективом прослушиваем

различные вебинары и знакомимся с новинками методических разработок.

Во исполнение требований распоряжения Правительства РФ от 28.04.2023 № 1105-р и пункта 1.4 Комплексного плана Президента РФ от 30.12.2023 № Пр-2610 в дошкольном учреждении проведен мониторинг библиотечного фонда с целью выявления и изъятия изданий, содержащих информацию террористического, экстремистского и деструктивного характера, в том числе фальсифицирующую историю России на всех этапах ее становления и развития и дискредитирующую ее политику. По итогу мониторинга такие издания не выявлены.

В декабре 2025 года в результате повторного планового мониторинга инфраструктуры детского сада выявили пожелания со стороны воспитателей и родителей (законных представителей) обновить наглядный материал для стендов, альбомы и дидактические пособия. Закупку необходимых материалов запланировали на первое полугодие 2026 года.

Обобщён материал, иллюстрирующий передовой педагогический опыт работников дошкольного учреждения, подборка видеоматериалов о результатах образовательной деятельности.

В дошкольном учреждении созданы фонды учебно-методической и детской художественной литературы, демонстрационных и дидактических пособий.

В соответствии со статьёй 29 Федерального закона "Об образовании в Российской Федерации" от 29.12.2012 г. № 273-ФЗ в дошкольном учреждении особое внимание уделяется обеспечению информационной открытости: постоянно обновляются информационные стенды по направлениям деятельности учреждения, с обновлением содержания в соответствии с требованиями законодательства.

Официальный сайт МБДОУ "Детский сад № 15 "Алёнушка" открыт на портале "Сайтыобразование.рф" по адресу: <https://15lsy.tvoyasadik.ru/sveden/common> с соблюдением требований в соответствии с Приказом Рособрнадзора от 04.08.2023 № 1493 "Об утверждении Требований к структуре официального сайта образовательной организации в информационно-телекоммуникационной сети "Интернет" и формату представления информации" (ред. 03.07.2025 г).

На сайте можно ознакомиться с информацией об учреждении и его деятельности, которая определена Положением об официальном сайте информационно-коммуникативной сети "Интернет".

**ВЫВОД:** методическое оснащение и библиотечно-информационное обеспечение отвечает требованиям ФГОС ДО и условиям реализации ООП и АОП, и, конечно же, требованиям информационной безопасности согласно законодательства.

## **Х. Оценка качества материально-технического обеспечения**

Комплекс условий для предоставления качественных услуг в МБДОУ "Детский сад № 15 "Алёнушка" пристра и оздоровления" представляет целостную систему, способствующую обеспечению успешной социализации и развитию детей в соответствии с ФГОС ДО, основными подходами к здоровьесбережению, безопасности, интеллектуальному и творческому развитию детей, включая временные (гибкость и трансформируемость предметного пространства), социальные (формы сотрудничества и общения, ролевые и межличностные отношения всех участников образовательного процесса), деятельностные (доступность и разнообразие видов деятельности) условия.

Развивающая предметно-пространственная среда в дошкольном учреждении создана с учётом возрастных и индивидуальных особенностей детей, в том числе для детей с ОВЗ и детей-инвалидов, в соответствии с реализуемыми образовательными программами.

В дошкольном учреждении сформирована материально-техническая база для реализации образовательных программ, жизнеобеспечения и развития детей. В детском саду групповые комнаты и учебно-вспомогательные помещения оснащены современной мебелью и игровым оборудованием с учётом санитарно-эпидемиологических требований:

- групповые помещения – 7;
- кабинет заведующего – 1;
- методический кабинет – 1;
- кабинет педагога-психолога - 1;
- кабинет учителя-логопеда - 1;

- музыкальный зал – 1;
- физкультурный зал – 1;
- физкультурно-музыкальный зал - 1;
- пищеблок – 2;
- прачечная – 1;
- медицинский кабинет с комнатой временного пребывания больного ребёнка– 2.

В каждой возрастной группе развивающая предметно-пространственная среда индивидуальна и ежегодно пополняется за счёт выделенных областных субсидий.

В дошкольном учреждении имеется современная оргтехника (3 компьютера, проектор переносной и проектор с потолочным держателем, 3 ноутбука, принтеры, МФУ, планшет, ламинатор и т. д.), оборудование для всех образовательных областей развития.

В группах и других помещениях дошкольного учреждения имеются технические средства обучения: музыкальные колонки (лёгкая акустическая система), детские музыкальные инструменты, научно-методическая и детская литература, оборудование для детского художественного творчества. Дошкольное учреждение оснащено достаточным количеством мягкого и твёрдого инвентаря, игрового материала и учебно-наглядных пособий, но постоянно требуется обновление в соответствии с современными требованиями.

В 2025 году приобретены пособия и оборудование в кабинет педагога-психолога: Доска Бильгоу, различные лото и пазлы, межполушарные доски, балансборды и методика исследования интеллекта ребёнка 3-7 лет. Для занятий физической культурой и спортом обновлены обручи и приобретены шахматы демонстрационные.

Обновляя и совершенствуя внешние условия, сотрудники ориентировались на современные требования государственной политики в области дошкольного образования. Позитивные изменения произошли в период подготовки дошкольного учреждения к новому учебному году.

Проведена первичная оценка степени соответствия РППС дошкольного учреждения требованиям ФГОС ДО и ФООП ДО, а также рекомендациям Минпросвещения, направленным в письме от 13.02.2023 г. № ТВ-413/03. По итогам выявлено, что РППС учитывает особенности реализуемой ООП ДО. В каждой возрастной группе имеется достаточное количество современных развивающих пособий и игрушек. В каждой возрастной группе РППС обладает свойствами открытой системы и выполняет образовательную, развивающую, воспитывающую, стимулирующую функции.

В декабре 2025 года проведён ежегодный мониторинг. Результаты показывают, что дошкольное учреждение на достаточно хорошем уровне оснащено учебными материалами, наглядными пособиями, игрушками и игровыми предметами в соответствии с современными требованиями к оснащению развивающей среды.

Особое место в комплексе сопровождения детей занимали условия для успешной социализации детей с ограниченными возможностями здоровья. Создана достаточная доступная среда. Входная группа оборудована звонком для ребёнка-инвалида (колясочника). Размещены на кабинетах дошкольного учреждения и на центральном входе информационные таблички со шрифтом Брайля, имеется индукционная система для слабослышащих детей и взрослых, санитарные комнаты общего пользования оборудованы поручнями, а также разработан паспорт доступности дошкольного учреждения.

В условиях постоянного развития и контрольной деятельности данное направление - оснащение доступной среды, является перспективным и в 2025 году, так как количество детей с ОВЗ в дошкольном учреждении увеличивается.

### **Качество и организация питания**

На протяжении всего года воспитанники получали 5-ти разовое диетическое питание. В десятидневном меню представлен широкий ассортимент диетических блюд. С 01.09.2022 года на официальном сайте учреждения размещается информация о ежедневном меню.

Контроль организации питания осуществляет бракеражная комиссия дошкольного учреждения с привлечением родительской общественности. Производственный контроль организован в соответствии с Программой производственного контроля с учётом принципов ХАССП.

В 2025 году проведён текущий ремонт пищеблоков: облицовка стен кафельной плиткой,

покраска потолков и в одном здании замена пола.

### **Обеспечение комплексной безопасности жизни и деятельности детей в дошкольном учреждении и на прилегающих территориях**

Главной целью организации работы по охране труда и безопасности жизнедеятельности в МБДОУ "Детский сад № 15 "Алёнушка" пристра и оздоровления" являлось сохранение жизни и здоровья воспитанников и работников в процессе трудового и образовательного процесса.

В учреждении оформлены стенды по охране труда и технике безопасности, обеспечению безопасности образовательного процесса. Систематически обновляется информация и проводится выпуск печатных изданий, посвящённых вопросам обеспечения безопасности жизни и деятельности всех участников образовательных отношений.

Дошкольным учреждением заключён договор на оказание охранных услуг с ЧОП "Добрыня" в соответствии с Приказом Росстандарта от 09.08.2019 г. № 492 - ст. 29 о применении национального стандарта Российской Федерации ГОСТ Р 58485-2019 "Обеспечение безопасности общеобразовательных организаций. Оказание охранных услуг на объектах дошкольных, общеобразовательных и профессиональных образовательных организаций. Общие требования» и для соблюдения всех мер безопасности жизни и деятельности детей в дошкольном учреждении.

В 2025 году проведён текущий ремонт стен и потолков в групповых помещениях в обоих зданиях дошкольного учреждения, текущий ремонт лестничного марша в одном из двух зданий.

За 2025 год проведено 9 практических тренировок по эвакуации детей и сотрудников: эвакуация при пожаре и при угрозе террористического акта.

В дошкольном учреждении регулярно ведётся работа по обеспечению дорожной безопасности и с 2021 года на базе дошкольного учреждения организован и работает отряд юных помощников-инспекторов движения [https://15lsy.tvoyasadik.ru/?section\\_id=268](https://15lsy.tvoyasadik.ru/?section_id=268) Родителями были сшиты жилеты безопасного движения, которые используются всеми группами во время проведения экскурсий по городу. Во всех группах организована работа в уголках безопасности, которые наполнены различными дидактическими играми и пособиями по комплексной безопасности с изучением правил поведения на дороге, правилами поведения с огнём и т.п.

Уже стало хорошей традицией проведение пятиминуток безопасности, как с детьми, так и с родителями (законными представителями) на родительских встречах.

Дошкольное учреждение совместно с воспитанниками и их родителями (законными представителями) являются участниками проекта "Эколята-дошколята" и включены во Всероссийский реестр участников Проектов (дошкольные образовательные организации и школы российских регионов) [https://15lsy.tvoyasadik.ru/?section\\_id=269](https://15lsy.tvoyasadik.ru/?section_id=269)

Продолжается работа по обеспечению безопасности, охраны здоровья воспитанников, а именно, все помещения дошкольного учреждения приведены в соответствие с рекомендациями СанПиН 3.1.3598-20 Профилактика новой коронавирусной инфекции COVID-19: используются постоянно переносные рециркуляторы бактерицидные для обеззараживания воздуха и локтевые дозаторы, в каждой группе и на центральных входах в здания имеются бесконтактные термометры, приобретаются в достаточном количестве СИЗы (маски, перчатки, защитные экраны) и антисептические средства. В 2025 году приобретена спецодежда для работников пищеблоков.

### **Медицинское обслуживание**

В дошкольном учреждении оказывается первая медицинская помощь, плановая вакцинация всех воспитанников и полное медицинское обслуживание. Медицинские работники принимают активное участие в контроле санитарного состояния и контроле питания. Функционируют медицинские кабинеты, ранее прошедшие лицензирование и переданные в безвозмездное пользование согласно договора. В 2024 году в медицинские кабинеты приобрели новую мебель и оборудование.

Социальное партнёрство с ЦМСЧ-91 детской поликлиникой позволяет обеспечить эффективное сотрудничество педагогического и медицинского персонала по достижению целей позитивного результата в вопросах сохранения здоровья ребёнка и формирования ценностного отношения к нему. Кроме того, взаимодействие позволяет отражать результаты деятельности, обмениваться опытом, гибко реагировать на возникшие проблемы, вопросы здоровьесбережения рассматриваются на совместных совещаниях, круглых столах, обсуждаются на родительских

конференциях, так как дошкольное учреждение в большинстве своём посещают дети с ослабленным здоровьем и имеющие бронхиальную астму и нейродермит.

### **Финансовые ресурсы**

#### **МБДОУ "Детский сад № 15 "Алёнушка" присмотра и оздоровления"**

Финансово-хозяйственная деятельность в 2025 году осуществлялась в соответствии с муниципальным заданием и планом финансово-хозяйственной деятельности, утверждённым Постановлением администрации городского округа "Город Лесной" от 28.12.2024 № 312.

Подробная информация о плановых, объёмных и количественных показателях по муниципальным услугам и финансовое обеспечение которых осуществляется за счёт бюджетных ассигнований: бюджетов субъектов Российской Федерации, местных бюджетов, по договорам об образовании за счёт средств физических лиц, о поступлении финансовых и материальных средств и об их расходовании по итогам финансового года можно ознакомиться на Официальном сайте для размещения данной информации bus.gov. и на сайте дошкольного учреждения <https://15lsy.tvoyasadik.ru/sveden/budget>.

**ВЫВОД:** выявлено противоречие между требованиями законодательства и потребителями услуг, предъявляемыми к комфортности условий дошкольной организации и реальным материально-техническим и финансовым обеспечением учреждения. В связи с этим возникает необходимость поддержания состояния и осуществление ремонтов отдельных помещений и оснащения, оборудования территории дошкольного учреждения, а также поиска источников финансирования на эти цели.

### **XI. Оценка качества функционирования внутренней системы оценки качества образования**

Внутренняя система оценки качества образования в МБДОУ "Детский сад № 15 "Алёнушка" присмотра и оздоровления" регулируется положением о формах, периодичности, порядке текущего контроля успеваемости (педагогической диагностики) воспитанников, утверждённым приказом № 107-ОД от 31.08.2018 г. и положением о внутренней системе оценки качества образования, утверждённым приказом № 75-ОД от 31.08.2021 г.

В рамках внутреннего мониторинга качества дошкольного образования в 2025 году проведены:

- анализ кадровых условий (ежеквартально) и по результатам разработана и реализуется программа поэтапного повышения квалификации работников;
- анкетирование родителей (законных представителей) детей по анализу и удовлетворённости качеством образовательных услуг. Родителями отмечен недостаточный уровень материально-технической базы с учётом современных требований (в частности обновление мобильного игрового оборудования, мебели, наполнение групп современными техническими средствами);
- анализ запросов родителей (законных представителей) детей с ОВЗ по наиболее актуальным для них вопросам воспитания и развития детей.

Мониторинг качества образовательной деятельности в 2025 году показал достаточный уровень деятельности педагогического коллектива по всем показателям и участие дошкольного учреждения в 2025 году в Независимой оценке качества условий осуществления образовательной деятельности организациями, расположенными на территории Свердловской области по итогу показало оценку **99,3 баллов** из 100.

Оценки по критериям таковы:

- ✚ Открытость и доступность информации об организации - **100 баллов**;
- ✚ Комфортность условий предоставления услуг - **98 баллов**;
- ✚ Доступность услуг для инвалидов - **100 баллов**;
- ✚ Доброжелательность и вежливость работников организации - **100 баллов**;
- ✚ Удовлетворённость условиями оказания услуг - **98,4 балла**.

Результаты всех мониторинговых исследований обсуждаются на совещаниях при администрации, педагогических совещаниях и советах, встречах с представителями родительской общественности и социальными партнёрами.

При обсуждении полученных результатов определены основные направления развития условий на основе программно-целевого подхода.

**СРАВНИТЕЛЬНАЯ ТАБЛИЦА ПОКАЗАТЕЛЕЙ ДЕЯТЕЛЬНОСТИ  
 МУНИЦИПАЛЬНОГО БЮДЖЕТНОГО ДОШКОЛЬНОГО ОБРАЗОВАТЕЛЬНОГО  
 УЧРЕЖДЕНИЯ «ДЕТСКИЙ САД № 15 «АЛЁНУШКА» ПРИСМОТРА И  
 ОЗДОРОВЛЕНИЯ», ПОДЛЕЖАЩЕЙ САМООБСЛЕДОВАНИЮ 2024 и 2025 годы**

№ п/п	Показатели	Единица измерения		
		2024	2025	Динамика +/-
1.	<b>Образовательная деятельность</b>			
1.1	<b>Общая численность воспитанников, осваивающих образовательную программу дошкольного образования, в том числе:</b>	<i>Общая численность воспитанников, осваивающих образовательную программу дошкольного образования:</i>		
1.1.1	В режиме полного дня (8-12 часов)	<i>в режиме полного дня (12 часов)</i>		
		89 человек	96 человек	+7 (увеличение количества воспитанников)
1.1.2	В режиме кратковременного пребывания (3-5 часов)	<i>в режиме кратковременного пребывания</i>		
		0	0	-
1.1.3	В семейной дошкольной группе	<i>в семейной дошкольной группе</i>		
		0	0	-
1.1.4	В форме семейного образования с психолого-педагогическим сопровождением на базе дошкольной образовательной организации	<i>в форме семейного образования с психолого-педагогическим сопровождением на базе дошкольной образовательной организации</i>		
		0	0	-
1.2	Общая численность воспитанников в возрасте до 3 лет	<i>Общая численность воспитанников до 3 лет</i>		
		9	21	+12 (набрали 2 группы для детей с 1 года до 3 лет)
1.3	Общая численность воспитанников в возрасте от 3 до 8 лет	<i>Общая численность воспитанников от 3 до 8 лет</i>		
		80 человек	75 человек	-5 (уменьшение количества воспитанников)
1.4	Численность/удельный вес численности воспитанников в общей численности воспитанников, получающих услуги присмотра и ухода:	<i>Численность воспитанников в группах:</i>		
1.4.1	В режиме полного дня (8-12 часов)	<i>в режиме полного дня (12 часов) -</i>		
		89 человек (100%)	96 человек (100%)	+7 человек
1.4.2	В режиме продленного дня (12-14 часов)	<i>в режиме продлённого дня</i>		
		0	0	-

1.4.3	В режиме круглосуточного пребывания	<i>в режиме круглосуточного пребывания</i>		
		0	0	-
1.5	<b>Численность/удельный вес численности воспитанников с ограниченными возможностями здоровья в общей численности воспитанников, получающих услуги:</b>	<i>Численность воспитанников с ограниченными возможностями здоровья:</i>		
1.5.1	По коррекции недостатков в физическом и (или) психическом развитии	<i>по коррекции недостатков в физическом и (или) психическом развитии</i>		
		8 человек (9,0 %)	11 человек (12,0 %)	-
1.5.2	По освоению образовательной программы дошкольного образования	<i>по освоению образовательной программы дошкольного образования</i>		
		8 человек (9,0 %)	11 человек (12,0 %)	-
1.5.3	По присмотру и уходу	<i>По присмотру и уходу</i>		
		0	0	-
1.6	Средний показатель пропущенных дней при посещении дошкольной образовательной организации по болезни на одного воспитанника	<i>Средний показатель пропущенных дней по болезни на одного воспитанника</i>		
		31 день	24 дня	-7 дней (снижение заболеваемости)
1.7	<b>Общая численность педагогических работников, в том числе:</b>	<i>Общая численность педагогических работников</i>		
		17 человек	13 человек	-
1.7.1	Численность/удельный вес численности педагогических работников, имеющих высшее образование	<i>численность педагогических работников, имеющих высшее образование</i>		
		9 человек (53,0 %)	5 человек (38,0 %)	-
1.7.2	Численность/удельный вес численности педагогических работников, имеющих высшее образование педагогической направленности (профиля)	<i>численность педагогических работников, имеющих высшее педагогическое образование</i>		
		9 человек (53,0 %)	5 человек (38,0 %)	-
1.7.3	Численность/удельный вес численности педагогических работников, имеющих среднее профессиональное образование	<i>численность педагогических работников, имеющих среднее профессиональное образование</i>		
		8 человек (47,1 %)	8 человек (61,5 %)	-
1.7.4	Численность/удельный вес численности педагогических работников, имеющих среднее профессиональное образование педагогической направленности (профиля)	<i>численность педагогических работников, имеющих среднее профессиональное образование педагогической направленности</i>		
		8 человек (47,1 %)	8 человек (61,5 %)	-
1.8	<b>Численность/удельный вес численности педагогических работников, которым по результатам аттестации присвоена квалификационная категория, в общей численности педагогических работников, в том числе:</b>	<i>Численность педагогических работников, которым по результатам аттестации присвоена квалификационная категория, в общей численности педагогических работников, в том числе</i>		
		11 человек (64,7%)	8 человек (61,5%)	- 3 человека

1.8.1	Высшая	<i>высшая категория</i>		
		1 человек (5,9%)	1 человек (7,7%)	-
1.8.2	Первая	<i>первая категория</i>		
		10 человек (58,8%)	7 человек (53,8%)	-3 человека
1.9	<b>Численность/удельный вес численности педагогических работников в общей численности педагогических работников, педагогический стаж работы которых составляет:</b>	<i>Численность педагогических работников в общей численности педагогических работников, педагогический стаж работы которых составляет:</i>		
1.9.1	До 5 лет	<i>педагогический стаж до 5 лет</i>		
		4 человека (23,5%)	2 человека (15,4%)	- 2 человека
1.9.2	Свыше 30 лет	<i>педагогический стаж свыше 30 лет</i>		
		1 человек (5,9%)	2 человек (15,4%)	+1 человек
1.10	Численность/удельный вес численности педагогических работников в общей численности педагогических работников в возрасте до 30 лет	<i>Численность педагогических работников в общей численности педагогических работников в возрасте до 30 лет</i>		
		1 человек (5,9%)	0 человек (5,9%)	- 1 человек
1.11	Численность/удельный вес численности педагогических работников в общей численности педагогических работников в возрасте от 55 лет	<i>Численность педагогических работников в общей численности педагогических работников в возрасте от 55 лет</i>		
		4 человека (23,5%)	3 человека (23,1%)	- 1 человек
1.12	<b>Численность/удельный вес численности педагогических и административно-хозяйственных работников, прошедших за последние 5 лет повышение квалификации /профессиональную переподготовку по профилю педагогической деятельности или иной осуществляемой в образовательной организации деятельности, в общей численности педагогических и административно-хозяйственных работников</b>	<i>Численность педагогических и административно-хозяйственных работников, прошедших за последние 5 лет повышение квалификации</i>		
		19 человек (100%)	15 человек (100%)	-
1.13	<b>Численность/удельный вес численности педагогических и административно-хозяйственных работников, прошедших повышение квалификации по применению в образовательном процессе федеральных государственных образовательных стандартов в</b>	<i>Численность педагогических и административно-хозяйственных работников, прошедших повышение квалификации по применению в образовательном процессе федеральных государственных образовательных стандартов</i>		
		17 человек (89,5%)	14 человек (93,3%)	-

	общей численности педагогических и административно-хозяйственных работников			
1.14	Соотношение “педагогический работник/воспитанник” в дошкольной образовательной организации	<i>Соотношение “педагогический работник/воспитанник” в дошкольной образовательной организации</i>		
		<i>17 человек/ 89 человек (5/1)</i>	<i>13 человек/ 96 человек (7/1)</i>	<i>увеличение количества детей</i>
1.15	<b>Наличие в образовательной организации следующих педагогических работников:</b>	<i>В образовательной организации есть педагогические работники:</i>		
1.15.1	Музыкальный руководитель	<i>имеется</i>	<i>имеется</i>	-
1.15.2	Инструктор по физической культуре	<i>имеется</i>	<i>имеется</i>	-
1.15.3	Учитель - логопед	<i>имеется</i>	<i>имеется</i>	-
1.15.4	Логопед	<i>нет</i>	<i>нет</i>	-
1.15.5	Учитель - дефектолог	<i>имеется</i>	<i>имеется</i>	-
1.15.6	Педагог - психолог	<i>имеется</i>	<i>имеется</i>	-
2.	<b>Инфраструктура</b>			
2.1	Общая площадь помещений, в которых осуществляется образовательная деятельность, в расчете на одного воспитанника	<i>Общая площадь помещений, в которых осуществляется образовательная деятельность, в расчете на одного воспитанника</i>		
		<i>7,8 кв.м.</i>	<i>7,2 кв.м.</i>	-
2.2	Площадь помещений для организации дополнительных видов деятельности воспитанников	<i>Площадь помещений для организации дополнительных видов деятельности воспитанников</i>		
		<i>130,9 кв.м.</i>	<i>130,9 кв.м.</i>	-
2.3	Наличие физкультурного зала	<i>имеется</i>	<i>имеется</i>	-
2.4	Наличие музыкального зала	<i>имеется</i>	<i>имеется</i>	-
2.5	Наличие прогулочных площадок, обеспечивающих физическую активность и разнообразную игровую деятельность воспитанников на прогулке	<i>имеются</i>	<i>имеются</i>	-

Анализ показателей указывает на то, что дошкольное учреждение имеет достаточную инфраструктуру, которая соответствует требованиям СанПиН 2.4.3648-20 «Санитарно-эпидемиологические требования к организациям воспитания и обучения, отдыха и оздоровления детей и молодежи» и позволяет реализовывать образовательные программы в полном объеме в соответствии с ФГОС ДО и ФОП ДО.

Средний показатель заболеваемости на одного ребенка снизился, наблюдается снижение заболеваемости детей.

Увеличение контингента детей в возрасте от 1 до 3 лет и наличие вакантных мест в других возрастных группах связано с тем, что снижается рождаемость и многие меняют место жительства. Также одной из причин является возможность для ребенка, имеющего диагноз бронхиальная астма и аллергодерматоз, посещать не специализированное учреждение с диетическим питанием, а детский сад с обычным питанием в соответствии с новыми санитарными правилами, поэтому спрос на посещение нашего дошкольного учреждения снижается.

Дошкольное учреждение укомплектовано педагогическими кадрами, которые регулярно повышают свою квалификацию, что обеспечивает результативность образовательной деятельности.

**ПОКАЗАТЕЛИ ДЕЯТЕЛЬНОСТИ  
 МУНИЦИПАЛЬНОГО БЮДЖЕТНОГО ДОШКОЛЬНОГО ОБРАЗОВАТЕЛЬНОГО  
 УЧРЕЖДЕНИЯ «ДЕТСКИЙ САД № 15 «АЛЁНУШКА» ПРИСМОТРА И  
 ОЗДОРОВЛЕНИЯ»,  
 ПОДЛЕЖАЩЕЙ САМООБСЛЕДОВАНИЮ**

Показатели	Единица измерения	Количество
<b>Образовательная деятельность</b>		
Общее количество воспитанников, которые обучаются по программе дошкольного образования в том числе обучающиеся:	человек	96
в режиме полного дня (8–12 часов)		96
в режиме кратковременного пребывания (3–5 часов)		0
в семейной дошкольной группе		0
по форме семейного образования с психолого-педагогическим сопровождением, которое организует Детский сад		0
Общее количество воспитанников в возрасте до трех лет	человек	21
Общее количество воспитанников в возрасте от трех до восьми лет	человек	75
Количество (удельный вес) детей от общей численности воспитанников, которые получают услуги присмотра и ухода, в том числе в группах:	человек (процент)	
8—12-часового пребывания		96 (100%)
12—14-часового пребывания		0 (0%)
круглосуточного пребывания		0 (0%)
Численность (удельный вес) воспитанников с ОВЗ от общей численности воспитанников, которые получают услуги:	человек (процент)	
по коррекции недостатков физического, психического развития		11 (12,0%)
по обучению по образовательной программе дошкольного образования		11 (12,0%)
присмотру и уходу		0 (0%)
Средний показатель пропущенных по болезни дней на одного воспитанника	день	24
Общая численность педагогических работников, в том числе количество педагогических работников:	человек	13
с высшим образованием		5
высшим образованием педагогической направленности (профиля)		5
средним профессиональным образованием		8

средним профессиональным образованием педагогической направленности (профиля)		8
Количество (удельный вес численности) педагогических работников, которым по результатам аттестации присвоена квалификационная категория, в общей численности педагогических работников, в том числе:	человек (процент)	11 (64,7%)
с высшей		1 (7,7%)
первой		7 (53,8%)
Количество (удельный вес численности) педагогических работников в общей численности педагогических работников, педагогический стаж работы которых составляет:	человек (процент)	
до 5 лет		2 (15,4%)
больше 30 лет		2 (15,4%)
Количество (удельный вес численности) педагогических работников в общей численности педагогических работников в возрасте:	человек (процент)	
до 30 лет		0
от 55 лет		3 (23,1%)
Численность (удельный вес) педагогических и административно-хозяйственных работников, которые за последние 5 лет прошли повышение квалификации или профессиональную переподготовку, от общей численности таких работников	человек (процент)	15 (100%)
Численность (удельный вес) педагогических и административно-хозяйственных работников, которые прошли повышение квалификации по применению в образовательном процессе ФГОС, от общей численности таких работников	человек (процент)	14 (93,3%)
Соотношение «педагогический работник/воспитанник»	человек/ человек	7/1
Наличие в Детском саду:	да/нет	
музыкального руководителя		да
инструктора по физической культуре		да
учителя-логопеда		да
логопеда		нет
учителя-дефектолога		да
педагога-психолога	да	
<b>Инфраструктура</b>		
Общая площадь помещений, в которых осуществляется образовательная деятельность, в расчете на одного воспитанника	кв. м	7,2
Площадь помещений для дополнительных видов деятельности воспитанников	кв. м	130,9
Наличие в Детском саду:	да/нет	

физкультурного зала		да
музыкального зала		да
прогулочных площадок, которые оснащены так, чтобы обеспечить потребность воспитанников в физической активности и игровой деятельности на улице		да

**ДОКУМЕНТ ПОДПИСАН  
ЭЛЕКТРОННОЙ ПОДПИСЬЮ**

**СВЕДЕНИЯ О СЕРТИФИКАТЕ ЭП**

Сертификат 647030360437668574821219143876024766403350371034

Владелец Матюшкина Инна Владимировна

Действителен с 20.01.2026 по 20.01.2027